

Herzlich willkommen in Biberstein

Leitfaden Erstinformation
für Neuzuziehende aus dem Ausland



Inhalt

Themen

1. Ihr neuer Wohnort	3
2. Anlauf- & Beratungsstellen	7
3. Sprache & administrative Unterstützung	8
4. Arbeit	10
5. Bildung	11
6. Soziale Integration & Freizeit	13
7. Kind, Familie & Alter	14
8. Gesundheit	16
9. Wohnen & Umwelt	19
10. Mobilität	21
11. Recht, soziale Sicherheit & Finanzen	22



Sie können die QR-Codes mit Ihrem Smartphone einscannen, um direkt zu den Webseiten zu gelangen.



Klicken Sie auf die QR-Codes oder die [blauen Links](#), um direkt zu den Webseiten zu gelangen.

Die Schweiz



Bevölkerung

Die ständige Wohnbevölkerung der Schweiz ist seit 1900 kontinuierlich gewachsen: Sie umfasst rund 8,8 Millionen Personen. Jede vierte Person hat einen ausländischen Pass. Nahezu jede zweite Ehe, die heute in der Schweiz geschlossen wird, ist binational.

Direkte Demokratie & Föderalismus

Die Schweiz hat 26 Kantone, die Hauptstadt ist Bern. Die Schweiz ist eine direkte Demokratie. Die politische Macht ist auf drei Ebenen aufgeteilt: Bund, Kantone und Gemeinden. Die Schweizer*innen können in Abstimmungen über politische Vorhaben entscheiden.

Bundesverfassung

Die Bundesverfassung ist die Verfassung der Schweizerischen Eidgenossenschaft. Sie steht auf der obersten Stufe des Schweizerischen Rechtssystems. In der Bundesverfassung sind unter anderem die Grundrechte (Menschenwürde, Rechtsgleichheit (Schutz vor Diskriminierung), Kinderschutz, Nothilfe, Religionsfreiheit, Meinungs- und Medienfreiheit, etc.) festgehalten.

www.hallo-aargau.ch → Deutsch → Sprache und Integration → Integration → Wichtigste Grundsätze

Informelle Regeln

Jedes Land hat seine kulturellen Eigenheiten. So gibt es auch in der Schweiz einige informelle Regeln, wie beispielsweise bei der Begrüssung und zur Pünktlichkeit.

www.hallo-aargau.ch → Deutsch → Gut zu wissen → So tickt die Schweiz



Mehrsprachige Informationen zum Leben in der Schweiz
www.integration-info.ch



Willkommen in der Schweiz
www.sem.admin.ch → Publikationen & Service → Willkommen in der Schweiz

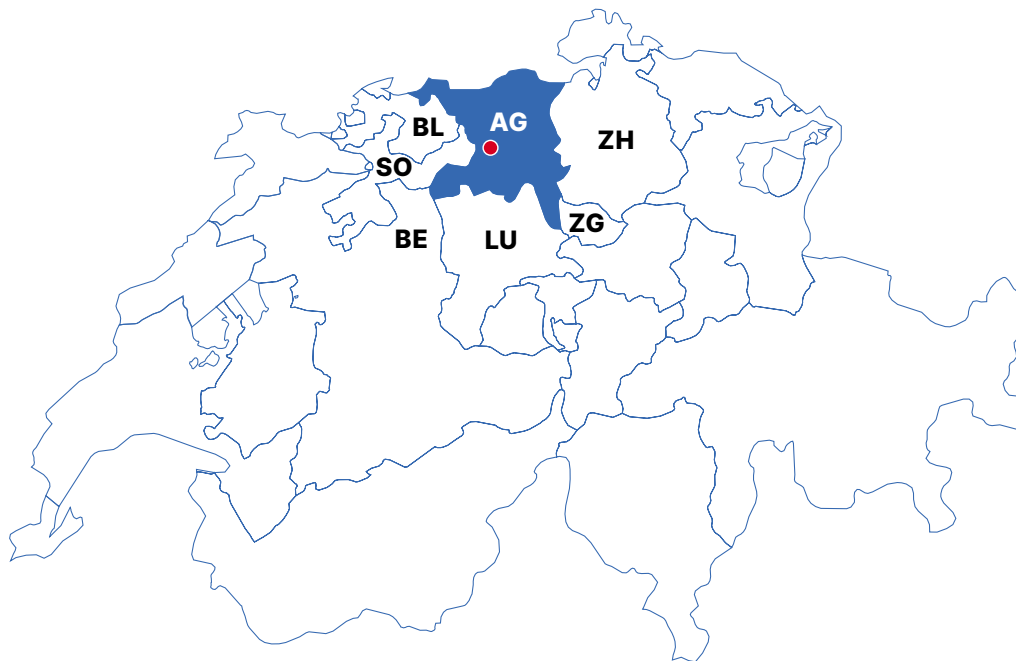


Antworten zum Leben in der Schweiz
www.ch.ch



Informationen Asyl
www.asylum-info.ch

Der Kanton Aargau



Der Kanton Aargau hat über 700'000 Einwohner*innen, davon sind knapp ein Viertel ausländische Staatsangehörige. Der 1404 km² grosse Kanton umfasst 11 Bezirke und über 200 Gemeinden. Die Hauptstadt ist Aarau (●). Sie sind im Bezirk Aarau.

Der Kanton Aargau liegt im Norden der Schweiz und grenzt an die Kantone Zürich (ZH), Luzern (LU), Zug (ZG), Bern (BE), Solothurn (SO) sowie an Basel-Landschaft (BL).

hallo –
aargau.ch

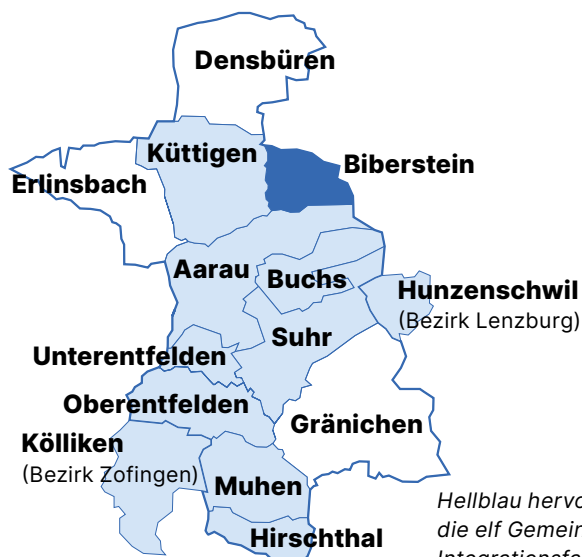


[hallo-aargau.ch](http://www.hallo-aargau.ch)

bietet Informationen zu diversen Themen in 16 Sprachen. In diesem Leitfaden wird in den QR-Boxen mit dem Titel «**Informationen hallo-aargau.ch**» auf die Webseite verwiesen. Besuchen Sie die Seite und wählen Sie oben in der Übersicht Ihre Sprache.

www.hallo-aargau.ch

Die Gemeinde Biberstein



Hellblau hervorgehoben auf der Karte sind die elf Gemeinden, welche zur Regionalen Integrationsfachstelle (RIF) Aarau gehören.
www.integrationregionaarau.ch

Herzlich willkommen in Biberstein! Biberstein bietet beste Wohnqualität und überzeugt mit schöner Lage am Jurasüdfuss sowie mit guten Anbindungen an den öffentlichen Verkehr und die Autobahnen. Die Zentrumsnähe und die nahegelegenen Freizeitmöglichkeiten sind optimal und das Dorf hat seinen ländlichen Charakter gut erhalten.

Fakten

1'655 Einwohner*innen
397 m.ü.M.
410 ha Fläche
99% Steuerfuss

Mobilität

Aarau	5 km / SBB 22 min / Auto 8 min
Zürich	46 km / SBB 52 min / Auto 40 min
Bern	91 km / SBB 1h 11 min / Auto 1h



Porträt

www.biberstein.ch → Porträt → Ortsporträt



Weitere Informationen zur Gemeinde

www.meinmittelpunkt.ch



«Bibersteiner Dorfzeitig»

www.biberstein.ch → Freizeit → Dorfzeitig



Regionale Nachrichten

www.landanzeiger.ch

1. Ihr neuer Wohnort

Politik & Verwaltung



Einwohnerdienste

Die Einwohnerdienste stellen den ersten Kontakt zwischen der Bevölkerung und Verwaltung dar. Sie sind zuständig für die Anmeldung von Neuzuzügen, Wegzügen, Adress- oder anderen Personalienänderungen.

Einwohnerdienste Biberstein
Kirchbergstrasse 1, 5023 Biberstein
+41 62 839 00 50
jennifer.fleischmann@biberstein.ch
www.biberstein.ch → Verwaltung → Abteilungen
→ Einwohnerdienste

Sozialdienste

Der Sozialdienst berät und unterstützt die Einwohner*innen bei persönlichen und finanziellen Problemen.

Kirchbergstrasse 1
5023 Biberstein
+41 62 839 00 50
stephan.kopp@biberstein.ch
www.biberstein.ch → Verwaltung → Abteilungen
→ Sozialdienst

Politik

Biberstein verfügt über einen Gemeinderat (Exekutive), die Gemeindeversammlung (Legislative), sowie über diverse thematische Kommissionen.

www.biberstein.ch → Politik



Informationen hallo-aargau.ch
www.hallo-aargau.ch → Deutsch
→ Kanton Aargau → Politisches System



Broschüre «Der Bund kurz erklärt»
www.bundespublikationen.admin.ch
→ Publikationen → Schweizerische
Bundeskanzlei → Der Bund kurz erklärt

Integration



Anlaufstelle Integration Aargau (AIA)

Die AIA berät bei allen Fragen in den Bereichen Integration und Migration. Auch von rassistischer Diskriminierung betroffene Menschen wenden sich an die AIA.

Anlaufstelle Integration Aargau

Rain 24, 5000 Aarau

+41 62 823 41 13

mail@integrationaargau.ch

www.integrationaargau.ch → Beratung



Regionale Integrationsfachstelle (RIF) Aarau

Die RIF Aarau ist die Integrationsfachstelle der Gemeinden Aarau, Biberstein, Buchs, Hirschthal, Hunzenschwil, Kölliken, Küttigen, Muhen, Suhr, Unter- und Oberentfelden.

Stadt Aarau, Sektion Gesellschaft

Regionale Integrationsfachstelle Aarau

Heinerich-Wirri-Strasse 3, 5000 Aarau

+41 62 836 02 70

integrationregion@aarau.ch

www.integrationregionaarau.ch



Kirchlicher Regionaler Sozialdienst Region (KRSD) Aarau

Der KRSD berät und unterstützt mehrsprachig bei Problemen rund um Familie, Gesundheit, Arbeit oder Geld.

Kirchlicher Regionaler Sozialdienst Region Aarau

Laurenzenvorstadt 90, 5001 Aarau

+41 62 837 06 16

krsd.aarau@caritas-aargau.ch

• www.krsd-aargau.ch/krsd-aarau

• online-hilfe.caritas-aargau.ch

Deutsch lernen



Es gibt vier Landessprachen Deutsch, Französisch, Italienisch und Rätoromanisch (und Schweizerdeutsch = Mundart). Die Sprache ist wichtig, um am gesellschaftlichen und wirtschaftlichen Leben teilzunehmen. Im Aargau wird Deutsch gesprochen, wie im grössten Teil der Schweiz. Im Alltag wird eine Vielzahl von Dialekten gesprochen.

Kursangebot

Sprache ist der Schlüssel zur erfolgreichen Integration. Zahlreiche Organisationen bieten Sprachkurse zu diversen Niveaus an. Viele sind vom Kanton subventioniert und werden vergünstigt oder sogar kostenlos angeboten.

Bildungsgutscheine

Der Kanton Aargau finanziert diverse Kurse zu Grundkompetenzen: Deutschkurse, Deutsch im Berufsalltag, Computer- und Mathematikurse. www.einfach-besser.ch

Sprachanforderungen im Ausländer- und Integrationsgesetz (AIG)

Für den Familiennachzug, die Aufenthalts- und Niederlassungsbewilligung sowie die ordentliche und erleichterte Einbürgerung muss ein Nachweis der Sprachkompetenz erbracht werden. www.sem.admin.ch → Integration & Einbürgerung
→ Mein Beitrag zur Integration als Zugewanderte
→ Sprachanforderungen



Alle Deutschkurse Aargau
www.integrationaargau.ch/angebote

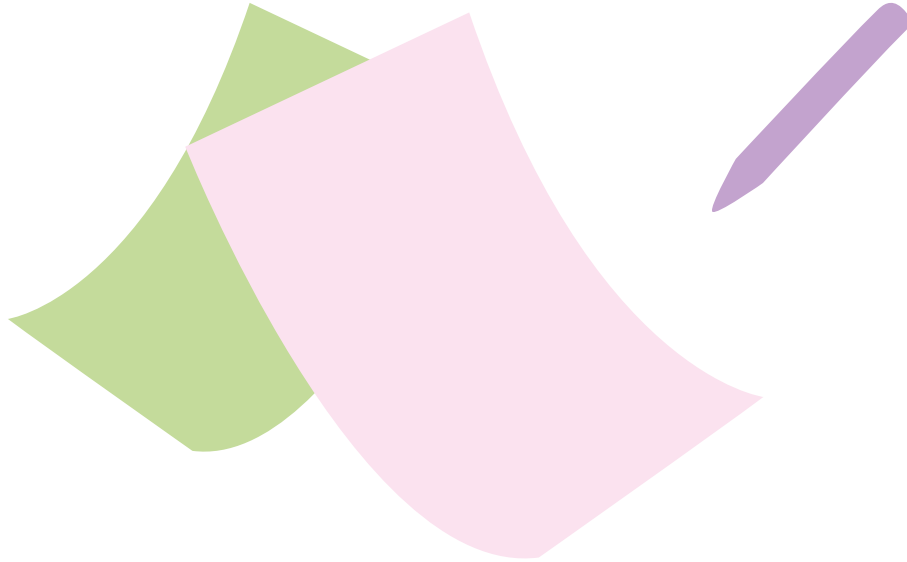


Kostenlose Bildungsangebote
www.integrationregionaarau.ch
→ Newsletter & Monatsprogramm



Subventionierte Deutschkurse
www.ag.ch/integrationsangebote
→ Für Migrantinnen und Migranten
→ Liste der subventionierten Deutschkurse

Anlauf- & Beratungsstellen



Schweizerisches Rotes Kreuz (SRK)

Der Schreibdienst unterstützt Menschen beim Verfassen, Lesen und Verstehen ihrer Korrespondenz in deutscher Schriftsprache.

Schweizerisches Rotes Kreuz Aargau
Buchserstrasse 24, 5000 Aarau
+41 62 835 70 48
jugendrotkreuz@srk-aargau.ch
www.srk-aargau.ch → Für Sie da
→ Gesundheit / Gesellschaftliche Integration → Schreibdienst

Caritas

Freiwillige helfen Ratsuchenden beim Ausfüllen von Formularen, bei Telefonaten oder beim Verfassen von Briefen.

Caritas Aargau
Laurenzenvorstadt 90, 5000 Aarau
+41 62 837 06 12
aps@caritas-aargau.ch
www.caritas-regio.ch → Angebote → Soziale & Rechtliche Unterstützung → Administrative Unterstützung

machbar

Im Lerntreff gibt es wichtige Informationen, Beratung und freie PC-Stationen.

machbar Bildungs-GmbH
Bleichemattstrasse 2, 5000 Aarau
+41 62 823 24 28
info@mbb.ch
www.mbb.ch → Angebote → Offene Lernstuben, Lerntreffs, Handytipps

Lesen und Schreiben für Erwachsene Aargau

In der SchreibBAR haben Sie die Möglichkeit, sich beraten zu lassen und Ihre Lese- und Schreibkompetenzen aufzufrischen.

SchreibBAR Stadtbibliothek Aarau
Graben 15, 5000 Aarau
+41 62 843 50 00
bibliothek@aarau.ch
www.lesenschreibenaargau.ch → Kurse → SchreibBAR

Arbeitssuche



Regionales Arbeitsvermittlungszentrum (RAV)

Wenn Sie auf Arbeitssuche sind oder Ihre Arbeitsstelle verlieren, melden Sie sich beim RAV.

Regionales Arbeitsvermittlungszentrum Suhr
Bernstrasse West 73, Postfach, 5034 Suhr
+41 62 855 02 02

rav.suhr@ag.ch
www.ag.ch/rav

Bewerbungsdossier

Für die Arbeitssuche brauchen Sie einen Lebenslauf und ein Motivationsschreiben. Arbeitszeugnisse und Diplome sind wichtig und helfen bei der Arbeitssuche. Die Bewerbungsdossier-Werkstätte TRINAMO oder lernwerk bieten kostenlose Hilfe bei der Erstellung von Bewerbungsunterlagen.

- www.trinamo.ch → Berufliche Integration & Zuweisender → BWD | Bewerbungsdossierwerkstatt
- www.lernwerk.ch → Soziale Integration → Für Personen aus dem Aargau → Bewerbungsdossier-Werkstatt

Ausländische Diplome

Für viele Berufe ist eine Anerkennung oder Niveau-bestätigung des ausländischen Diplomes durch eine Behörde erforderlich und/oder hilfreich.

www.recognition.swiss

Freiwilligenarbeit

Freiwilligenarbeit ist eine wichtige Stütze in unserer Gesellschaft und kann beim Einstieg in den Arbeitsmarkt helfen. Auch mit wenig Deutschkenntnissen können Sie sich freiwillig engagieren. Benevol ist die Fachstelle für freiwilliges Engagement.

www.benevol-jobs.ch → Suchen: #engagiertintegriert



Informationen zur Arbeitslosigkeit
www.arbeit.swiss



Online-Tool für Bewerbung und
Lebenslauf
www.bewerbungsmanagement.ch

Obligatorische Schulzeit



Die obligatorische Schulpflicht dauert elf Jahre und beginnt, wenn das Kind vor dem 31.7. vier Jahre alt ist (zwei Jahre Kindergarten, sechs Jahre Primarschule und drei Jahre Oberstufe). Neuzugezogene Jugendliche bis sechzehn haben das Recht, in die obligatorische Schule einzutreten.

Elternmitwirkung

Eine gute Zusammenarbeit zwischen Schule und Eltern ist wichtig für den Schulerfolg des Kindes. Nehmen Sie an Elterngesprächen und Schul- anlässen teil.

Übertrittsverfahren

Beim Übertritt innerhalb der Volksschule (Kindergarten-Primarschule-Oberstufe) können viele Fragen entstehen. Tauschen Sie sich mit den Lehrpersonen aus und beachten Sie die Merkblätter in vielen Sprachen, die der Kanton online zur Verfügung stellt.

www.ag.ch → Verwaltung → Departement Bildung, Kultur und Sport → Volksschule inklusive Kindergarten → Leistungsbeurteilung & Übertritte → Übertrittsverfahren

Schulen der Gemeinde Biberstein

Die Schule Biberstein (Unter- und Mittelstufe) ist eingebettet in die Auenlandschaft und wirkt als lebendige, integrative Schule mit familiärem Charakter. Für die Oberstufe ist die Kreisschule Aarau-Buchs (KSAB) zuständig.

Schule Biberstein
Rohrerstrasse 220, 5023 Biberstein
+41 62 839 80 30
ruth.kohler@schule-biberstein.ch
www.schule-biberstein.ch

Kreisschule Aarau-Buchs
Geschäftsstelle
Heinerich-Wirri-Strasse 3, 5000 Aarau
+41 62 843 46 34
schule@ksab.ch
www.ksab.ch



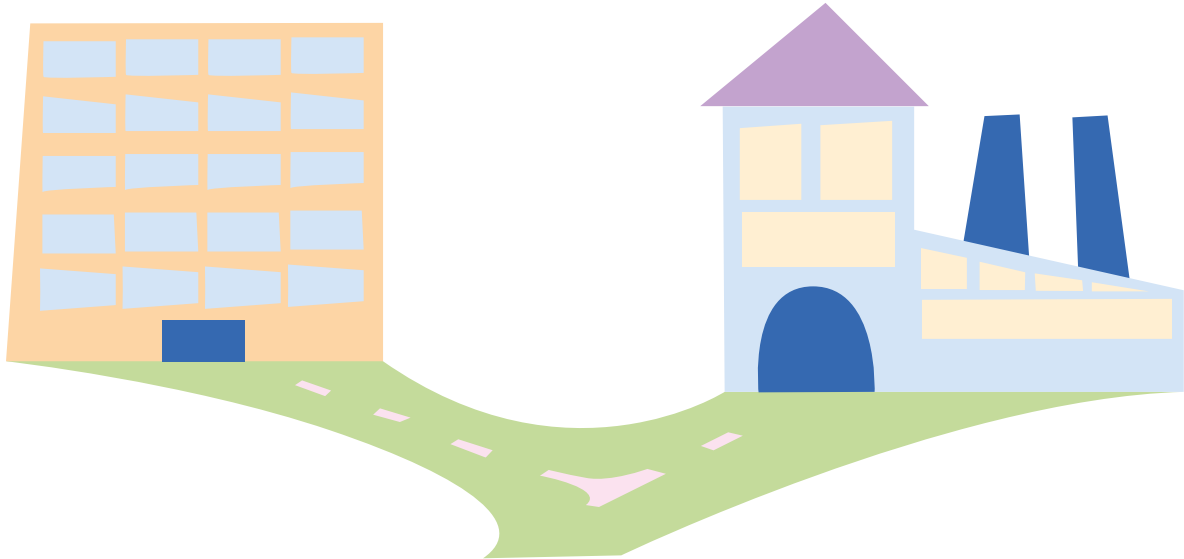
Informationen hallo-aargau.ch
www.hallo-aargau.ch → Deutsch
→ Schule und Bildung → Bildungssystem



Kurse in heimatlicher Sprache und Kultur (HSK)

www.ag.ch/bildung → Unterricht & Schulbetrieb → Schule & Interkulturelles
→ Kurse in heimatlicher Sprache und Kultur

Nach der obligatorischen Schulzeit



Duales Bildungssystem

Nach der Oberstufe werden den Jugendlichen zwei Wege für den Einstieg in den Arbeitsmarkt angeboten: Die Mittelschule oder die Berufslehre.

Brückenangebote

Brückenangebote sind für Jugendliche, die keine Anschlusslösung finden und solche, die nach der obligatorischen Schulzeit in den Kanton Aargau einreisen.

www.brueckenangebot.ch

Erwachsenenbildung

Erwachsene können einen Berufsabschluss nachholen: Man kann entweder das Qualifikationsverfahren nachholen oder erbrachte Bildungsleistungen validieren lassen.

www.ag.ch → Verwaltung → Departement Bildung, Kultur und Sport → Berufsbildung & Mittelschulen → Bildung für Erwachsene → Berufsabschluss für Erwachsene

Stipendien

Für Menschen, die ihre Aus- oder Weiterbildung nicht selber finanzieren können, gibt es Stipendien vom Kanton.

www.ag.ch → Verwaltung → Departement Bildung, Kultur und Sport → Hochschulen → Stipendien und Darlehen

Beratungsstellen

- Die ask! – Beratungsdienste für Ausbildung und Beruf bieten Berufs-, Studien- und Laufbahnberatung an.

www.beratungsdienste.ch

- Die Fachstelle HEKS MosaiQ Aargau bietet Beratung und Begleitung für gut ausgebildete Migrant*innen an.

www.heks.ch/was-wir-tun/heks-mosaiq-aargau



Berufe und Ausbildungswege

www.berufsberatung.ch → Berufe

Kultur & Treffpunkte



Veranstaltungen

Integration gelingt am besten in ungezwungener Atmosphäre: Nehmen Sie an öffentlichen Anlässen teil und besuchen Sie lokale Treffpunkte und Begegnungsorte.

www.biberstein.ch → Freizeit → Veranstaltungen

Vereine

In der Schweiz gibt es 80'000-100'000 Vereine, davon gehört fast die Hälfte dem Sportbereich an. Die Beteiligung am Vereinsleben ist eine wichtige Form der Teilnahme am gesellschaftlichen Leben.

www.biberstein.ch → Freizeit → Vereine

Für Jugendliche

Der Pastoralraum Region Aarau vernetzt die Jugendarbeit der Pfarreien untereinander und organisiert Veranstaltungen und Reisen.

www.pastoralraum-aarau.ch → Fachstellen
→ Jugendfachstelle

Kulturlegi

Dank der Kulturlegi können auch Menschen mit geringem Einkommen Angebote in den Bereichen Freizeit, Kultur, Sport und Bildung nutzen.

www.kulturlegi.ch/aargau



Angebote soziale Integration
www.integrationsaargau.ch/angebote



Freizeitangebote
www.biberstein.ch → Freizeit



Kostenlose Freizeitangebote
www.integrationregionaarau.ch
→ Newsletter & Monatsprogramm



Angebot Pfadi in 16 Sprachen
www.pfadi.swiss → Alles über Pfadi
→ Publikationen & Downloads
→ Downloadbereich → Pfadithemen
→ Diversität und Inklusion

Informationen für Familien



Die Gemeinde Biberstein unterstützt die Vereinbarkeit von Familie und Beruf. Wenn Sie auf Unterstützung bei der Kinderbetreuung angewiesen sind, gibt es verschiedene Möglichkeiten.

Kindertagesstätte (Kita)

Kitas betreuen Kinder ab drei Monaten bis zum Kindergarteneintritt.

Spielgruppe

In der Spielgruppe (ab zweieinhalb Jahren bis Kindergarteneintritt) steht das Spiel in Zentrum, wobei das Kind wertvolle neue Erfahrungen sammeln kann.

- www.spielgruppe-schnaegg.ch
- www.kindundfamilie-aarau.ch
→ Angebotsübersicht - Für Eltern → Spielgruppen
- www.spielgruppen-aargau.ch

Tagesfamilie

Der Verein «Die Tagesfamilie» setzt sich für eine professionelle, individuelle, familienergänzende Kinderbetreuung in Tagesfamilien u.a. im Bezirk Aarau ein.

www.dietagesfamilie.ch

Horte

Der Biberclub ist offen für alle Bibersteiner Kindergarten- und Primarschüler.

www.schule-biberstein.ch → Primarschule → Tagesstrukturen

Subventionen

Die Gemeinden unterstützen in der Regel die Kinderbetreuung und Spielgruppen je nach Einkommen finanziell.

www.biberstein.ch → Verwaltung → Online-Schalter
→ Reglemente und Merkblätter → Kinderbetreuungs- und Elternbeitragsreglement

Familienzulagen

Die Familienzulagen sollen die Kosten, die den Eltern durch Unterhalt ihrer Kinder entstehen, teilweise ausgleichen.

www.bsv.admin.ch → Sozialversicherungen → Überblick
→ Informationen in Leichter Sprache → Die Familienzulagen



Mehrsprachige App für Eltern
www.parentu.ch



Angebot Frühe Kindheit Aargau

www.ag.ch → Verwaltung → Departement
Gesundheit und Soziales → Soziales
→ Familie → Für Privatpersonen
→ Angebotsübersicht Frühe Kindheit

Beratungsstellen



Eltern

Die Mütter- und Väterberatung (mvb) bietet kostenlose Beratung für Eltern und Bezugspersonen von Kindern ab Geburt bis fünf Jahre. Sie können die Beratung in einer Beratungsstelle Ihrer Gemeinde, bei Ihnen zu Hause, per Telefon, per E-Mail oder per Chat in Anspruch nehmen.

www.mvb-aarauplus.ch

Jugendliche

- Pro Juventute unterstützt Kinder und Jugendliche mit Angeboten, Unterstützung, Projekten und Beratung.

www.147.ch

- Die Schulsozialarbeit / der Schulsozialdienst berät Kinder und Jugendliche vor Ort.

- www.schule-biberstein.ch → Primarschule
→ Weitere Angebote → Schulsozialarbeit

- www.ksab.ch → Zusatzangebote → Schulsozialdienst

Alter

- Pro Senectute ist als regionale Anlauf- und Beratungsstelle für das Alter zuständig:

www.ag.prosenectute.ch

- Die Fachstelle HEKS AltuM bietet Menschen mit Migrationshintergrund ab 55 Jahren Unterstützung bei alltags- und altersrelevanten Anliegen.

www.heks.ch → Angebot → Alter und Migration
→ Aargau HEKS AltuM

- Die Gesundheitregion Aarau (GERA) richtet sich an die Bevölkerung der Gemeinden Aarau, Biberstein, Buchs, Kölliken, Küttigen, Muhen, Suhr und Unterentfelden und vermittelt Informationen in der ambulanten und stationären medizinischen Behandlung, Pflege und Betreuung.

www.gesellschaft-aarau.ch → Alter → Gesundheit Region Aarau (GERA)



Angebote Familie und Kinder

www.integrationsaargau.ch/angebote

→ Soziale Integration → Familie & Kinder



Weitere Anlauf- und Beratungsstellen

www.ag.ch → Verwaltung

→ Departement Gesundheit und Soziales

→ Soziales → Familie → Privatpersonen

→ Anlauf- und Beratungsstellen



Älter werden

www.biberstein.ch → Soziales

→ Angebote für 60plus

Medizinische Versorgung & Krankenkasse



Medizinische Versorgung

Die Apotheke ist eine wichtige erste Anlaufstelle bei gesundheitlichen Beschwerden. Hausärzt*innen sind für die medizinische Grundversorgung zuständig und üblicherweise die erste Anlaufstelle bei Krankheit und Unfall. Notfälle sind ernste oder lebensbedrohliche Situationen und werden im Notfalldienst eines Spitals während 24 Stunden behandelt.

Ärzteverzeichnis:
www.doctorfmh.ch

Krankenkasse

Die Grundversicherung der Krankenkasse ist obligatorisch und muss in den ersten drei Monaten nach der Einreise abgeschlossen werden. Zusatzversicherungen sind freiwillig. Die Höhe der monatlichen Prämie ist vom Wohnort abhängig.

Prämienverbilligung

Der Kanton Aargau gewährt Einwohner*innen in bescheidenen wirtschaftlichen Verhältnissen finanzielle Beiträge für die obligatorische Krankenpflegeversicherung. Diese muss jährlich neu angemeldet werden.

www.sva-aargau.ch/pv



Informationen hallo-aargau.ch
www.hallo-aargau.ch → Deutsch
 → Gesundheit → Gesundheitssystem



Informationen in Leichter Sprache
www.priminfo.admin.ch

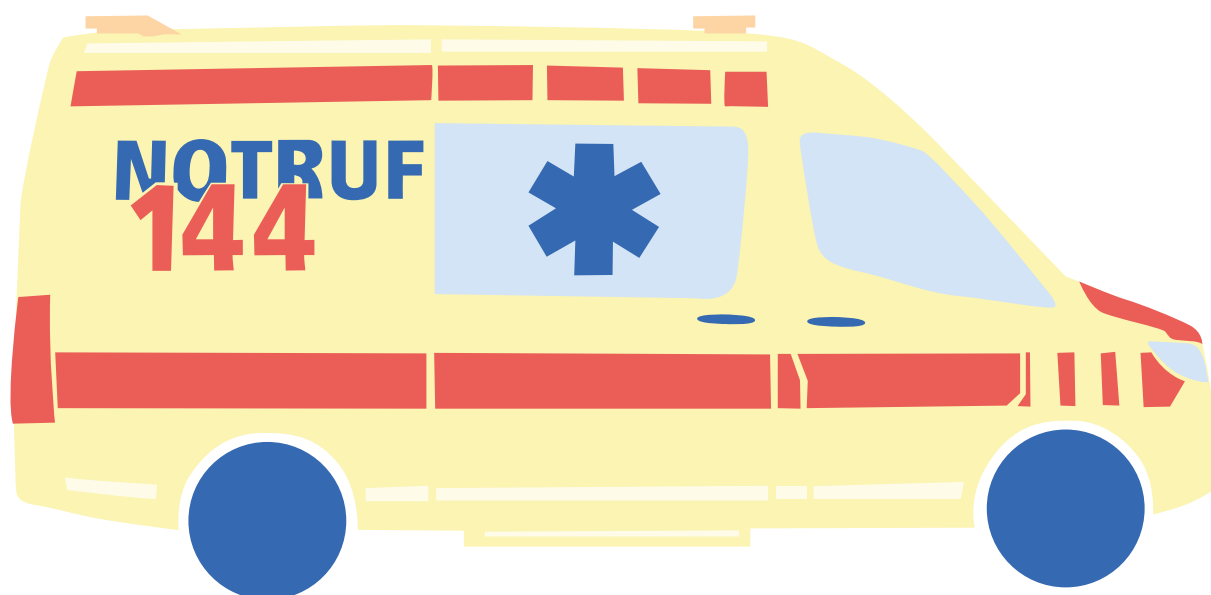


Gesundheitsinformationen vom Schweizerischen Roten Kreuz (SRK)
www.migesplus.ch



Bildbasierte Kommunikation
www.talkingpictures.ch

Notfall-Kontakte



Notfallnummern sind jeden Tag während 24 Stunden erreichbar. Die Kurznummern (3 Stellen) sind immer kostenlos.

112	Allgemeine Notrufnummer
117	Polizei
118	Feuerwehr
144	Erste Hilfe / Rettungsdienst (Ambulanz)
145	Gift-Notruf
143	Dargebotene Hand Beratung für Erwachsene
147	Pro Juventute Beratung für Kinder und Jugendliche

0800 300 001
0848 361 361

Notfall-Apotheke
Notfall-Zahnarzt

0848 35 45 55

Elternnotruf

+41 62 823 86 00

Frauenhaus
Aargau-Solothurn

+41 56 462 20 10

Psychiatrischer Notfall
Kinder und Jugendliche
Psychiatrischer Notfall
Erwachsene

+41 56 481 60 06



Alarm-App bei Katastrophen und Notlagen
www.alert.swiss



Notfalltreffpunkte Aargau
www.notfalltreffpunkt.ch

Beratungsstellen



Für Jugendliche

- Der Jugendpsychologische Dienst ask! berät und begleitet Jugendliche, junge Erwachsene und ihre Bezugspersonen bei schulischen, beruflichen oder persönlichen Herausforderungen.
www.beratungsdienste.ch/jpd
- Caritas bietet Jugendberatung für Jugendliche von 14 bis 25 Jahren an sowie Gesprächsgruppen für Kinder von getrennt lebenden Eltern.
www.caritas-regio.ch → Angebote → Familie → Jugendberatung

Häusliche Gewalt

- Die Anlaufstelle gegen häusliche Gewalt (AHG) begleitet und berät sowohl gewaltbetroffene als auch gewaltausübende Personen.
www.ahg-aargau.ch
- Die Opferberatung berät und begleitet Personen, die Opfer einer Straftat wurden, körperliche oder sexuelle Gewalt erfahren, bedroht werden oder Opfer eines Verkehrsunfalls wurden.
www.opferberatung-ag.ch
- Im Frauenhaus finden Frauen mit oder ohne Kinder Schutz und Unterkunft, wenn sie häusliche Gewalt erleben.
www.frauenhaus-ag-so.ch
- Im Verein ZwüscheHalt finden Männer mit oder ohne Kinder Schutz und Unterkunft, wenn sie häusliche Gewalt erleben.
www.zwueschehalt.ch

Behinderung

Pro Infirmis ist eine regional tätige Beratungsstelle für Menschen mit Behinderungen und ihre Angehörigen.
www.proinfirmis.ch

Sucht

Die Suchtberatung ags berät zu Themen wie Alkohol, Medikamentensucht, Drogen oder bei Verhaltensabhängigkeiten wie Online-, Kauf- oder Sexsucht.
www.suchtberatung-ags.ch

Sexualität

Die Beratungsstelle seges berät bei Fragen rund um Sexualität, Schwangerschaft, sexuell übertragbare Krankheiten und sexuelle Bildung.
www.seges.ch

Für Geflüchtete

Der Verein Psy4Asyl engagiert sich für die Verbesserung der psychischen Gesundheit von Asylsuchenden, anerkannten und abgewiesenen Geflüchteten, welche im Kanton Aargau wohnen.
www.psy4asyl.ch



**Tipps, Ideen und Angebote für
Fremdsprachige**

www.psy4asyl.ch → Gesundheitsförderung

Wohnungssuche & Hausordnung



Wohnung suchen

Eine Wohnung kann auf Online-Wohnungsmärkten, in Lokalzeitungen, an Anschlagbrettern oder durch Bekannte gefunden werden. Nach einem Besichtigungstermin bewirbt man sich mit einem Formular und Betriebsregistrauszug.

Versicherungen

Die Hausratversicherung deckt Schäden und Verlust von privaten Sachen. Die Privathaftpflichtversicherung zahlt, wenn Sie Personen Schaden zufügen oder deren Eigentum beschädigen.

Hausordnung & Nachbarschaft

In der Hausordnung sind Regeln wie Nachtruhe, Mittagsruhe, Nutzung gemeinsamer Plätze (Eingang, Treppenhaus, Waschküche, Abstellplätze) festgehalten. Eine gute Beziehung mit der Nachbarschaft kann eine Bereicherung sein und in verschiedenen Situationen weiterhelfen.

Mieterinnen- und Mieterverband

Die Beratungsstelle unterstützt Sie bei allen Fragen rund um die Miete. Für Mitglieder sind die meisten Beratungsangebote kostenlos.

Mieterinnen- und Mieterverband Aargau
 Bachstrasse 2, Postfach, 5600 Lenzburg 1
 +41 62 888 10 38
info@mvag.ch
www.mieterverband.ch/mv-ag



Informationen hallo-aargau.ch
www.hallo-aargau.ch → Deutsch → Gut zu wissen → Private Haftpflichtversicherung



**Mehrsprachige Broschüre
 «Wohnen in der Schweiz»**
www.bwo.admin.ch → Wie wir wohnen
 → Broschüre «Wohnen in der Schweiz»
 → Broschüre in 19 Sprachen

Recycling



Die Schweiz legt viel Wert auf Recycling. Abfallsäcke sind gebührenpflichtig und in jedem Lebensmittelgeschäft an der Kasse erhältlich. Viel Abfall kann gratis entsorgt werden.

Abholung zu Hause

Hausabfall, Altpapier und Karton und Grünabfuhr/Kompost werden zuhause gemäss Entsorgungskalender abgeholt.

Sammelstellen

Aluminium, Glas, Öl und Kleider können in Sammelstellen der Gemeinde/Region abgegeben werden.

Zurück in den Laden

PET und Milchflaschen aus Plastik, sowie Elektroschrott, Batterien und Medikamente müssen zurück in die Verkaufsstellen gebracht werden.



Informationen hallo-aargau.ch
www.hallo-aargau.ch → Deutsch
→ Wohnen → Abfallentsorgung



Entsorgungsfahrplan
www.biberstein.ch → Verwaltung
→ Online-Schalter

ÖV, Velo & Auto



Öffentlicher Verkehr (ÖV)

Im ÖV benötigen alle Personen ab sieben Jahren ein Ticket, welches vor der Fahrt gelöst werden muss (Automat, App, Schalter). Jugendliche bis 16 Jahre fahren zum halben Preis. Für Erwachsene gibt es verschiedene Abonnemente, mit denen die Nutzung des öffentlichen Verkehrs günstiger wird (Halbtax, GA Night, Juniorkarte, Monatsabonnemente, GA).

Vergünstigte Tageskarten:

www.spartageskarte-gemeinde.ch

Velo

Interkulturelle Fahrrad-Kurse oder Velofahrkurse für Kinder werden von Pro Velo Region Aarau angeboten.

www.proveloarau.ch

Auto

Die Benützung der Strassen ist gebührenfrei. Eine Ausnahme sind die Autobahnen: Wer die Autobahnen benutzen will, muss jedes Jahr eine Vignette kaufen. Verkehrsregeln haben eine hohe Bedeutung. Um in der Schweiz Auto oder Motorrad fahren zu dürfen, benötigt man einen gültigen Führerausweis. Ausländische Führerausweise müssen nach Zuzug innerhalb von zwölf Monaten umgewandelt werden. Auch das Fahrzeug muss innerhalb von zwölf Monaten in der Schweiz eingelöst (immatriculiert) werden.

Strassenverkehrsamt Aargau
Postfach, 5001 Aarau
+41 62 886 23 23

www.ag.ch → Verwaltung → Departement Volkswirtschaft und Inneres → Strassenverkehr



Informationen hallo-aargau.ch
www.hallo-aargau.ch → Deutsch
→ Mobilität



Schweizerische Bundesbahnen (SBB)
www.sbb.ch



SBB: Barrierefreies Reisen
www.sbb.ch → Reiseinformationen
→ Barrierefrei reisen

Rechtliche Grundlagen



Staatssekretariat für Migration (SEM)

Das SEM regelt, unter welchen Bedingungen jemand in die Schweiz einreisen, hier leben und arbeiten darf, und es entscheidet, wer Schutz vor Verfolgung erhält.

Amt für Migration und Integration Kanton Aargau (MIKA)

Im Kanton Aargau ist das MIKA für die ausländer- und asylrechtlichen Belange zuständig:

Amt für Migration und Integration Kanton Aargau

Bahnhofstrasse 88, 5001 Aarau

+41 62 835 18 60

migrationsamt@ag.ch

www.ag.ch/de/verwaltung/dvi/migration-integration

Beratungsstellen

- Bei den unentgeltlichen Rechtsauskunftsstellen des Aargauischen Anwaltsverbands erhalten Sie eine erste Orientierungshilfe.

www.anwaltsverband-ag.ch → Rechtsauskunft

- Die unentgeltliche Rechtsauskunftsstelle des Aargauischen Gewerkschaftsbundes bietet eine rechtliche Ersteinschätzung sowie Auskunft und Rat für das weitere Vorgehen.

www.agb.ch/rechtsauskunft

- In der Frauenzentrale führen Rechtsanwältinnen, die Mitglieder der Frauenzentrale sind, unentgeltliche Rechtsberatungen durch. Die Anwältinnen geben jeder Person Auskunft.

www.rechtsberatung-ag.ch



Bundesverfassung (BV)

www.fedlex.admin.ch/eli/cc/1999/404/de



Ausländer- und Integrationsgesetz (AIG)

www.fedlex.admin.ch/eli/cc/2007/758/de



Bürgerrechtsgesetz (BüG)

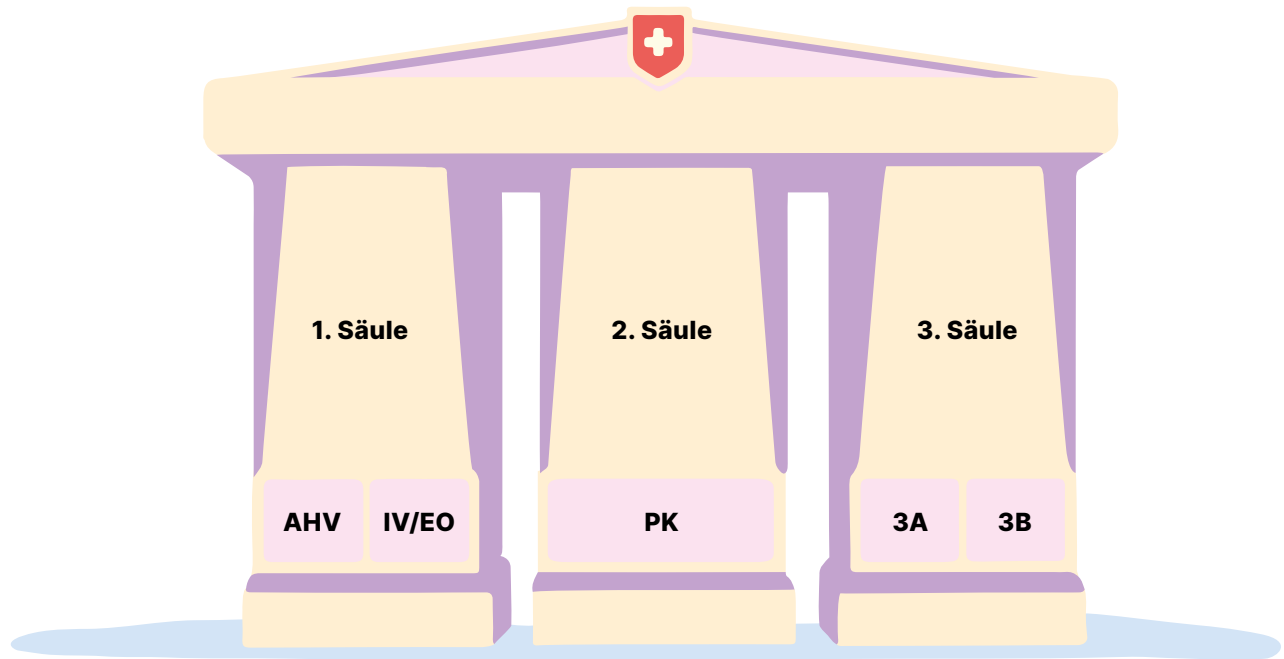
www.fedlex.admin.ch/eli/cc/2016/404/de



Asylgesetz (AsylG)

www.fedlex.admin.ch/eli/cc/1999/358/de

Soziale Sicherheit



Sozialversicherungen

Die Schweiz hat ein gutes und sicheres Sozialsystem. Die Sozialversicherungen helfen Menschen in der Schweiz bei diesen Risiken: Alter, Todesfall, Invalidität, Krankheit, Unfall, Kinder, Mutterschaft, Arbeitslosigkeit.

Sozialversicherungsanstalt (SVA) Aargau

Die SVA Aargau umfasst die kantonale Ausgleichskasse, die Familienausgleichskasse des Kantons Aargau und die Invalidenversicherung. Auf der Webseite finden Sie Informationen in vielen Sprachen:

- Sozialversicherungsanstalt Aargau
Bahnhofplatz 3C, 5001 Aarau
+41 62 836 81 81
info@sva-ag.ch
www.sva-aargau.ch
- SVA-Zweigstelle Biberstein
+41 62 839 00 50
www.biberstein.ch → Verwaltung → Abteilungen
→ SVA-Zweigstelle

3-Säulen-Prinzip

Personen, die in der Schweiz erwerbstätig sind, müssen von ihrem Lohn Beiträge an diese staatlichen Versicherungen zahlen: Alters- und Hinterlassenenversicherung (AHV), Invalidenversicherung (IV) und Erwerbsersatzordnung (EO) (1. Säule). Diese Beiträge werden direkt vom Lohn abgezogen. Auch die Pensionskasse (2. Säule) wird direkt vom Lohn abgezogen. Die freiwillige Altersvorsorge (3. Säule) kann direkt bei Versicherungen oder Banken abgeschlossen werden.



Mehrsprachige Broschüre Sozialversicherungen

www.sem.admin.ch → Publikationen & Service → Publikationen «Broschüre Sozialversicherungen: Aufenthalt in der Schweiz und Ausreise»



Informationen in Leichter Sprache

www.bsv.admin.ch
→ Sozialversicherungen → Überblick
→ Informationen in Leichter Sprache

Finanzen



Steuern

Jede Person, die in der Schweiz wohnt, arbeitet oder einkauft, muss Steuern bezahlen. Die Steuerbelastung ist in der Schweiz vom Wohnort abhängig. Die wichtigsten Steuern für Privatpersonen sind die Einkommens-, Vermögens- und Mehrwertsteuer.

Abteilung Steuern Biberstein
Kirchbergstrasse 1, 5023 Biberstein
+41 62 839 00 50
steuern@biberstein.ch
www.biberstein.ch → Verwaltung → Abteilungen
→ Abteilung Steuern

Quellensteuer

Ausländer*innen bezahlen Quellensteuer, welche direkt vom Lohn abgezogen wird. Ab Niederlassungsbewilligung C muss eine reguläre Steuererklärung ausgefüllt werden.

Kantonales Steueramt, Sektion Quellensteuer
Tellstrasse 67, 5001 Aarau
+41 62 835 26 66
www.ag.ch → Verwaltung → Departement Finanzen und Ressourcen → Steuern → Quellensteuer

Budget- und Schuldenberatung Aargau-Solothurn

Die Beratungsstelle unterstützt Sie bei Fragen rund um Ihre Finanzen. Sie erhalten viele nützliche Informationen rund um die Themen Budgetplanung, Betreuung, Pfändung und Schulden.

- Budgetberatung Aargau
Vordere Vorstadt 16, 5000 Aarau
+41 62 822 84 34
info@budgetberatung-aargau.ch
www.schulden-ag-so.ch → Budgetberatung → Anmeldung
- Schuldenberatung Aargau-Solothurn
Effingerweg 12, 5001 Aarau
+41 62 822 82 11
info@schulden-ag-so.ch
www.schulden-ag-so.ch → Schuldenberatung → Anmeldung



Informationen hallo-aargau.ch
www.hallo-aargau.ch → Deutsch
→ Geld und Steuern

Impressum

Konzept Leitfaden Erstinformation

Louise Leibundgut, RIF Aarau
Carol Karafiat und Nadine Ringele, RIF Brugg

Leitfaden Erstinformation Biberstein

RIF Aarau, in Zusammenarbeit mit der Gemeinde

Stadt Aarau, Sektion Gesellschaft
Regionale Integrationsfachstelle Aarau
Heinerich-Wirri-Strasse 3, 5000 Aarau
integrationregion@aarau.ch
www.integrationregionaarau.ch

Copyright Hallo Aargau

Einige der publizierten Inhalte wurden direkt von www.hallo-aargau.ch übernommen (©Amt für Migration und Integration Kanton Aargau (MIKA), 2015). Wir bedanken uns bei unserem Partner für die kostenlose Verwendung.

Gestaltung, Illustration und konzeptionelle Beratung

Nadine Nützi, Bé Wegmann und Tobias Jäggli,
zeitgeist.ch

zeitgeist
Stadthöfli 3, 5000 Aarau
www.zeitgeist.ch

Fotografie

©Susanne Kopp

Zuletzt aktualisiert

Februar 2026