



# Herzlich willkommen in Hunzenschwil

Leitfaden Erstinformation  
für Neuzuziehende aus dem Ausland



## Inhalt

# Themen

---

<b>1. Ihr neuer Wohnort</b>	<b>3</b>
<b>2. Anlauf- &amp; Beratungsstellen</b>	<b>7</b>
<b>3. Sprache &amp; administrative Unterstützung</b>	<b>8</b>
<b>4. Arbeit</b>	<b>10</b>
<b>5. Bildung</b>	<b>11</b>
<b>6. Soziale Integration &amp; Freizeit</b>	<b>13</b>
<b>7. Kind, Familie &amp; Alter</b>	<b>14</b>
<b>8. Gesundheit</b>	<b>16</b>
<b>9. Wohnen &amp; Umwelt</b>	<b>19</b>
<b>10. Mobilität</b>	<b>21</b>
<b>11. Recht, soziale Sicherheit &amp; Finanzen</b>	<b>22</b>



Sie können die QR-Codes mit Ihrem Smartphone einscannen, um direkt zu den Webseiten zu gelangen.



Klicken Sie auf die QR-Codes oder die [blauen Links](#), um direkt zu den Webseiten zu gelangen.

# Die Schweiz



## Bevölkerung

Die ständige Wohnbevölkerung der Schweiz ist seit 1900 kontinuierlich gewachsen: Sie umfasst rund 8,8 Millionen Personen. Jede vierte Person hat einen ausländischen Pass. Nahezu jede zweite Ehe, die heute in der Schweiz geschlossen wird, ist binational.

## Direkte Demokratie & Föderalismus

Die Schweiz hat 26 Kantone, die Hauptstadt ist Bern. Die Schweiz ist eine direkte Demokratie. Die politische Macht ist auf drei Ebenen aufgeteilt: Bund, Kantone und Gemeinden. Die Schweizer\*innen können in Abstimmungen über politische Vorhaben entscheiden.

## Bundesverfassung

Die Bundesverfassung ist die Verfassung der Schweizerischen Eidgenossenschaft. Sie steht auf der obersten Stufe des Schweizerischen Rechtssystems. In der Bundesverfassung sind unter anderem die Grundrechte (Menschenwürde, Rechtsgleichheit (Schutz vor Diskriminierung), Kinderschutz, Nothilfe, Religionsfreiheit, Meinungs- und Medienfreiheit, etc.) festgehalten.

[www.hallo-aargau.ch](http://www.hallo-aargau.ch) → Deutsch → Sprache und Integration → Integration → Wichtigste Grundsätze

## Informelle Regeln

Jedes Land hat seine kulturellen Eigenheiten. So gibt es auch in der Schweiz einige informelle Regeln, wie beispielsweise bei der Begrüssung und zur Pünktlichkeit.

[www.hallo-aargau.ch](http://www.hallo-aargau.ch) → Deutsch → Gut zu wissen → So tickt die Schweiz



**Mehrsprachige Informationen zum Leben in der Schweiz**  
[www.integration-info.ch](http://www.integration-info.ch)



**Willkommen in der Schweiz**  
[www.sem.admin.ch](http://www.sem.admin.ch) → Publikationen & Service → Willkommen in der Schweiz

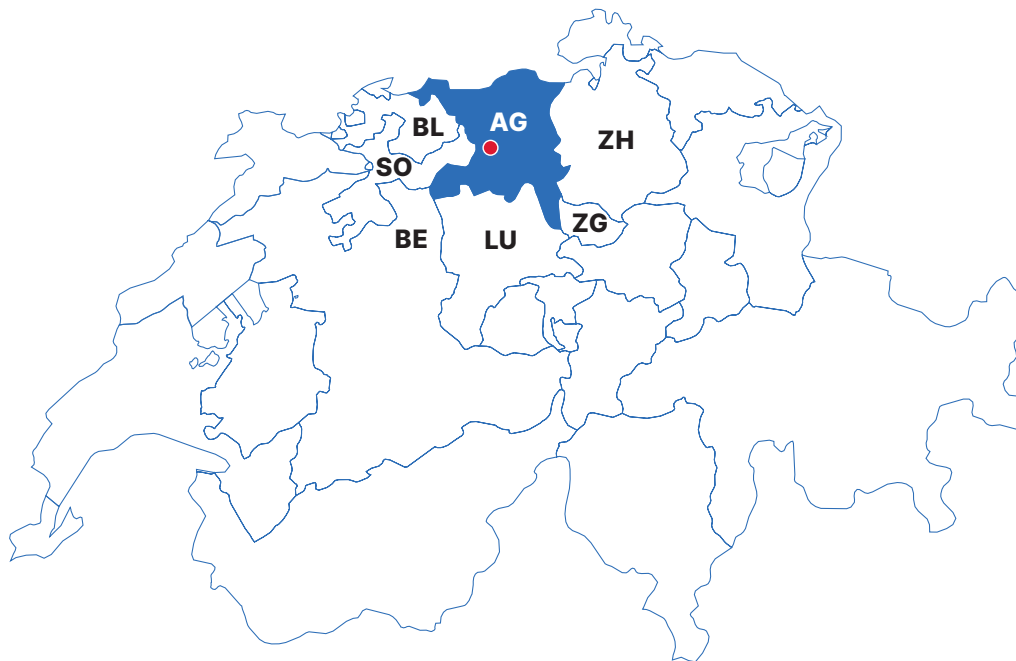


**Antworten zum Leben in der Schweiz**  
[www.ch.ch](http://www.ch.ch)



**Informationen Asyl**  
[www.asylum-info.ch](http://www.asylum-info.ch)

# Der Kanton Aargau



Der Kanton Aargau hat über 700'000 Einwohner\*innen, davon sind knapp ein Viertel ausländische Staatsangehörige. Der 1404 km<sup>2</sup> grosse Kanton umfasst 11 Bezirke und über 200 Gemeinden. Die Hauptstadt ist Aarau (●). Sie sind im Bezirk Lenzburg.

Der Kanton Aargau liegt im Norden der Schweiz und grenzt an die Kantone Zürich (ZH), Luzern (LU), Zug (ZG), Bern (BE), Solothurn (SO) sowie an Basel-Landschaft (BL).

hallo –  
aargau.ch

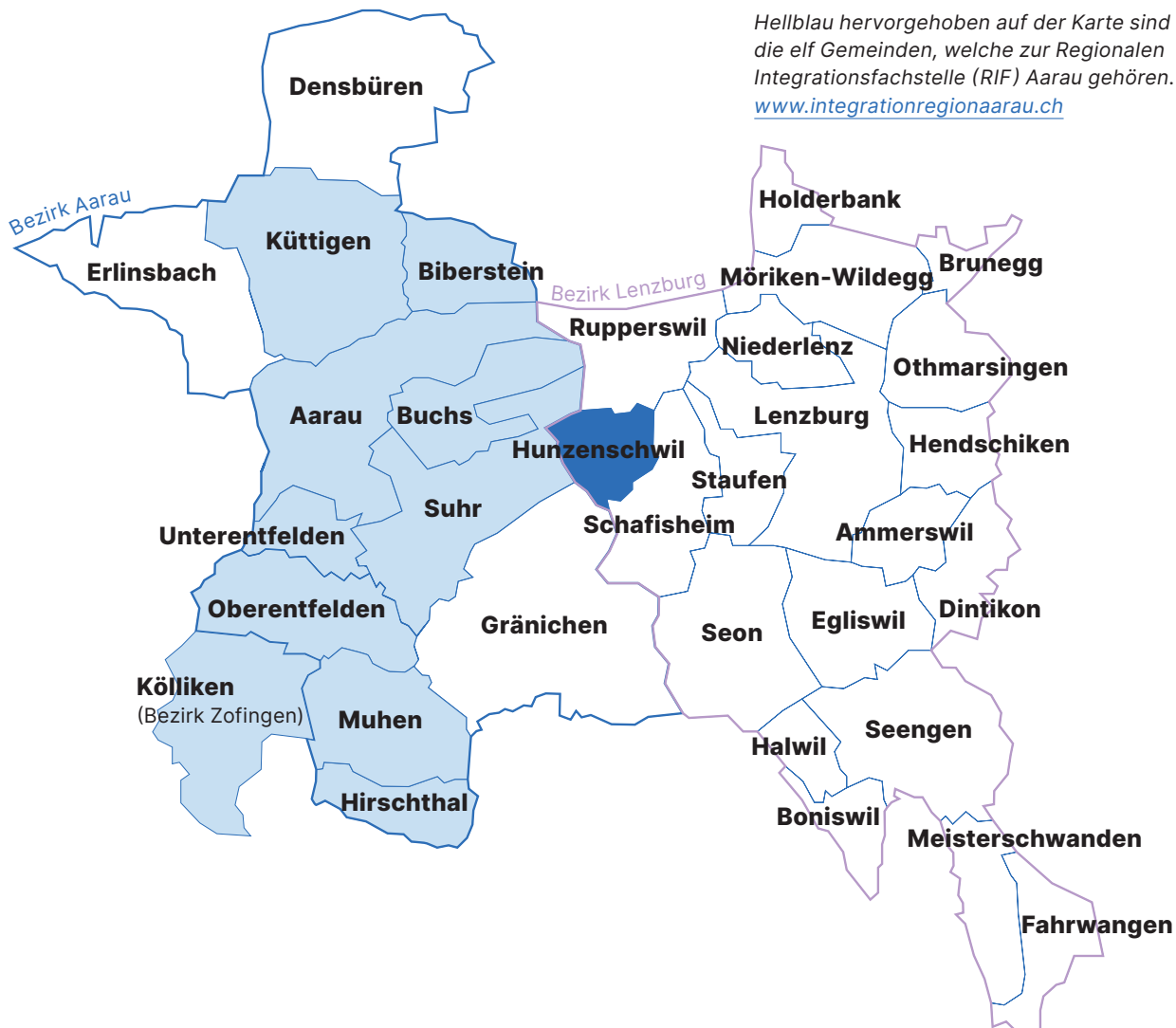


[hallo-aargau.ch](http://www.hallo-aargau.ch)

bietet Informationen zu diversen Themen in 16 Sprachen. In diesem Leitfaden wird in den QR-Boxen mit dem Titel «**Informationen hallo-aargau.ch**» auf die Webseite verwiesen. Besuchen Sie die Seite und wählen Sie oben in der Übersicht Ihre Sprache.

[www.hallo-aargau.ch](http://www.hallo-aargau.ch)

# Die Gemeinde Hunzenschwil



Hellblau hervorgehoben auf der Karte sind die elf Gemeinden, welche zur Regionalen Integrationsfachstelle (RIF) Aarau gehören.  
[www.integrationregionaarau.ch](http://www.integrationregionaarau.ch)

Herzlich willkommen in Hunzenschwil! Zwischen Aarau und Lenzburg gelegen ist Hunzenschwil eine moderne und eigenständige Gemeinde, optimal vernetzt mit Autobahn, Bahn und Bus. Zahlreiche Einkaufsmöglichkeiten und viele Dienstleistungs-, Handwerks- und Industriebetriebe beleben das Dorf mit seinen 4'250 Einwohner\*innen.

## Fakten

4'449 Einwohner\*innen  
 402 m.ü.M.  
 327 ha Fläche  
 102% Steuerfuss

## Mobilität

Aarau	8 km / SBB 22 min / Auto 8 min
Zürich	40 km / SBB 32 min / Auto 30 min
Bern	85 km / SBB 1h 9 min / Auto 55 min



**Portrait der Gemeinde**  
[www.hunzenschwil.ch](http://www.hunzenschwil.ch) → Portrait



**Dorfzeitung Hunzenschwil**  
[www.hunzenschwil.ch](http://www.hunzenschwil.ch) → Portrait  
 → Dorfzeitung

## 1. Ihr neuer Wohnort

# Politik & Verwaltung



## Einwohnerdienste

Die Einwohnerdienste stellen den ersten Kontakt zwischen der Bevölkerung und Verwaltung dar. Sie sind zuständig für die Anmeldung von Neuzuzügen, Wegzügen, Adress- oder anderen Personalienänderungen.

Einwohnerdienste Hunzenschwil  
 Schulgasse 2, 5502 Hunzenschwil  
 +41 62 889 03 10  
[einwohnerdienste@hunzenschwil.ch](mailto:einwohnerdienste@hunzenschwil.ch)  
[www.hunzenschwil.ch](http://www.hunzenschwil.ch) → Verwaltung → Abteilungen  
 → Einwohnerdienste

## Sozialdienst

Der Sozialdienst berät und unterstützt die Einwohner\*innen bei persönlichen und finanziellen Problemen.

Sozialdienst Hunzenschwil  
 Schulgasse 2, 5502 Hunzenschwil  
 +41 62 889 03 56  
[sozialdienst@hunzenschwil.ch](mailto:sozialdienst@hunzenschwil.ch)  
[www.hunzenschwil.ch](http://www.hunzenschwil.ch) → Verwaltung → Abteilungen  
 → Sozialdienst

## Politik

Hunzenschwil verfügt über einen Gemeinderat (Exekutive), die Gemeindeversammlung (Legislative), sowie über diverse thematische Kommissionen.

[www.hunzenschwil.ch](http://www.hunzenschwil.ch) → Politik



**Informationen [hallo-aargau.ch](http://hallo-aargau.ch)**  
[www.hallo-aargau.ch](http://www.hallo-aargau.ch) → Deutsch  
 → Kanton Aargau → Politisches System



**Broschüre «Der Bund kurz erklärt»**  
[www.bundespublikationen.admin.ch](http://www.bundespublikationen.admin.ch)  
 → Publikationen → Schweizerische  
 Bundeskanzlei → Der Bund kurz erklärt

# Integration



## **Anlaufstelle Integration Aargau (AIA)**

Die AIA berät bei allen Fragen in den Bereichen Integration und Migration. Auch von rassistischer Diskriminierung betroffene Menschen wenden sich an die AIA.

Anlaufstelle Integration Aargau

Rain 24, 5000 Aarau

+41 62 823 41 13

[integration@integrationaargau.ch](mailto:integration@integrationaargau.ch)

[www.integrationaargau.ch](http://www.integrationaargau.ch) → Beratung



## **Regionale Integrationsfachstelle (RIF) Aarau**

Die RIF Aarau ist die Integrationsfachstelle der Gemeinden Aarau, Biberstein, Buchs, Hirschthal, Hunzenschwil, Kölliken, Küttigen, Muhen, Suhr, Unter- und Oberentfelden.

Stadt Aarau, Sektion Gesellschaft

Regionale Integrationsfachstelle Aarau

Heinerich-Wirri-Strasse 3, 5000 Aarau

+41 62 836 02 70

[integrationregion@aarau.ch](mailto:integrationregion@aarau.ch)

[www.integrationregionaarau.ch](http://www.integrationregionaarau.ch)



## **Kirchlicher Regionaler Sozialdienst Region (KRSD) Aarau**

Der KRSD berät und unterstützt mehrsprachig bei Problemen rund um Familie, Gesundheit, Arbeit oder Geld.

Kirchlicher Regionaler Sozialdienst Region Aarau

Laurenzenvorstadt 80, 5001 Aarau

+41 62 822 90 10

[krsd.aarau@caritas-aargau.ch](mailto:krsd.aarau@caritas-aargau.ch)

• [www.caritas-aargau.ch](http://www.caritas-aargau.ch) → Angebote

→ Beratung → Sozialberatung

• [online-hilfe.caritas-aargau.ch](http://online-hilfe.caritas-aargau.ch)

# Deutsch lernen



Es gibt vier Landessprachen Deutsch, Französisch, Italienisch und Rätoromanisch (und Schweizerdeutsch = Mundart). Die Sprache ist wichtig, um am gesellschaftlichen und wirtschaftlichen Leben teilzunehmen. Im Aargau wird Deutsch gesprochen, wie im grössten Teil der Schweiz. Im Alltag wird eine Vielzahl von Dialekten gesprochen.

## Kursangebot

Sprache ist der Schlüssel zur erfolgreichen Integration. Zahlreiche Organisationen bieten Sprachkurse zu diversen Niveaus an. Viele sind vom Kanton subventioniert und werden vergünstigt oder sogar kostenlos angeboten.

## Bildungsgutscheine

Der Kanton Aargau finanziert diverse Kurse zu Grundkompetenzen: Deutschkurse, Deutsch im Berufsalltag, Computer- und Mathematikurse. [www.einfach-besser.ch](http://www.einfach-besser.ch)

## Sprachanforderungen im Ausländer- und Integrationsgesetz (AIG)

Für den Familiennachzug, die Aufenthalts- und Niederlassungsbewilligung sowie die ordentliche und erleichterte Einbürgerung muss ein Nachweis der Sprachkompetenz erbracht werden. [www.sem.admin.ch](http://www.sem.admin.ch) → Integration & Einbürgerung  
→ Mein Beitrag zur Integration als Zugewanderte  
→ Sprachanforderungen



**Alle Deutschkurse Aargau**  
[www.integrationsaargau.ch/angebote](http://www.integrationsaargau.ch/angebote)

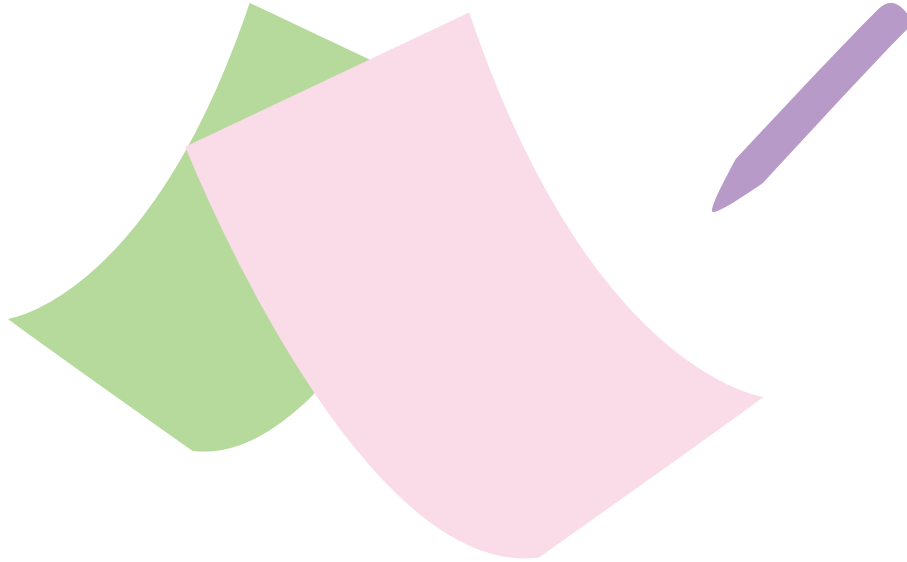


**Kostenlose Bildungsangebote**  
[www.integrationregionaarau.ch](http://www.integrationregionaarau.ch)  
→ Newsletter und Monatsprogramm



**Subventionierte Deutschkurse**  
[www.ag.ch/integrationsangebote](http://www.ag.ch/integrationsangebote)  
→ Für Migrantinnen und Migranten  
→ Liste der subventionierten Deutschkurse

# Anlauf- & Beratungsstellen



## Schweizerisches Rotes Kreuz (SRK)

Der Schreibdienst unterstützt Menschen beim Verfassen, Lesen und Verstehen ihrer Korrespondenz in deutscher Schriftsprache.

Schweizerisches Rotes Kreuz Aargau  
Buchserstrasse 24, 5000 Aarau  
+41 62 835 70 48  
[jugendrotkreuz@srk-aargau.ch](mailto:jugendrotkreuz@srk-aargau.ch)  
[www.srk-aargau.ch](http://www.srk-aargau.ch) → Für Sie da  
→ Gesundheit / Soziale Integration → Schreibdienst

## Caritas

Freiwillige helfen Ratsuchenden beim Ausfüllen von Formularen, bei Telefonaten oder beim Verfassen von Briefen.

Caritas Aargau  
Laurenzenvorstadt 90, 5000 Aarau  
+41 62 837 06 12  
[aps@caritas-aargau.ch](mailto:aps@caritas-aargau.ch)  
[www.caritas-regio.ch](http://www.caritas-regio.ch) → Angebote → Beratung  
→ Administrative Unterstützung

## machbar

In der Lernstube gibt es wichtige Informationen, Beratung und freie PC-Stationen.

machbar Bildungs-GmbH  
Bleichemattstrasse 2, 5000 Aarau  
+41 62 823 24 28  
[info@mbb.ch](mailto:info@mbb.ch)  
[www.mbb.ch](http://www.mbb.ch) → Angebote → Offene Lernstuben

## Lesen und Schreiben für Erwachsene Aargau

In der SchreibBAR haben Sie die Möglichkeit, sich beraten zu lassen und Ihre Lese- und Schreibkompetenzen aufzufrischen.

SchreibBAR Stadtbibliothek Aarau  
Graben 15, 5000 Aarau  
+41 62 843 50 00  
[bibliothek@aarau.ch](mailto:bibliothek@aarau.ch)  
[www.lesenschreibenaargau.ch](http://www.lesenschreibenaargau.ch) → Kurse → SchreibBAR

# Arbeitssuche



## Regionales Arbeitsvermittlungszentrum (RAV)

Wenn Sie auf Arbeitssuche sind oder Ihre Arbeitsstelle verlieren, melden Sie sich beim RAV.

Regionales Arbeitsvermittlungszentrum Suhr  
Bernstrasse West 73, Postfach, 5034 Suhr  
+41 62 855 02 02

[rav.suhr@ag.ch](mailto:rav.suhr@ag.ch)  
[www.ag.ch/rav](http://www.ag.ch/rav)

## Bewerbungsdossier

Für die Arbeitssuche brauchen Sie einen Lebenslauf und ein Motivationsschreiben. Arbeitszeugnisse und Diplome sind wichtig und helfen bei der Arbeitssuche. Die Bewerbungsdossier-Werkstätte TRINAMO oder lernwerk bieten kostenlose Hilfe bei der Erstellung von Bewerbungsunterlagen.

- [www.trinamo.ch](http://www.trinamo.ch) → Berufliche Integration & Zuweisender → BWD | Bewerbungsdossierwerkstatt
- [www.lernwerk.ch](http://www.lernwerk.ch) → Soziale Integration → Für Personen aus dem Aargau → Bewerbungsdossier-Werkstatt

## Ausländische Diplome

Für viele Berufe ist eine Anerkennung oder Niveau-bestätigung des ausländischen Diplomes durch eine Behörde erforderlich und/oder hilfreich.

[www.recognition.swiss](http://www.recognition.swiss)

## Freiwilligenarbeit

Freiwilligenarbeit ist eine wichtige Stütze in unserer Gesellschaft und kann beim Einstieg in den Arbeitsmarkt helfen. Auch mit wenig Deutschkenntnissen können Sie sich freiwillig engagieren. Benevol ist die Fachstelle für freiwilliges Engagement.

[www.benevol-jobs.ch](http://www.benevol-jobs.ch) → Suchen: #engagiertintegriert



Informationen zur Arbeitslosigkeit  
[www.arbeit.swiss](http://www.arbeit.swiss)



Online-Tool für Bewerbung und  
Lebenslauf  
[www.bewerbungsmanagement.ch](http://www.bewerbungsmanagement.ch)

# Obligatorische Schulzeit



Die obligatorische Schulpflicht dauert elf Jahre und beginnt, wenn das Kind vor dem 31.7. vier Jahre alt ist (zwei Jahre Kindergarten, sechs Jahre Primarschule und drei Jahre Oberstufe). Neuzugezogene Jugendliche bis sechzehn haben das Recht, in die obligatorische Schule einzutreten.

## Elternmitwirkung

Eine gute Zusammenarbeit zwischen Schule und Eltern ist wichtig für den Schulerfolg des Kindes. Nehmen Sie an Elterngesprächen und Schul- anlässen teil.

## Übertrittsverfahren

Beim Übertritt innerhalb der Volksschule (Kindergarten-Primarschule-Oberstufe) können viele Fragen entstehen. Tauschen Sie sich mit den Lehrpersonen aus und beachten Sie die Merkblätter in vielen Sprachen, die der Kanton online zur Verfügung stellt.

[www.ag.ch](http://www.ag.ch) → Verwaltung → Departement Bildung, Kultur und Sport → Volksschule inklusive Kindergarten → Leistungsbeurteilung & Übertritte → Übertrittsverfahren

## Schulen der Gemeinde Hunzenschwil

Die Schule Hunzenschwil ist die Volksschule der Gemeinde Hunzenschwil und umfasst die Stufen Kindergarten und Primarschule. Die drei Gemeinden Hunzenschwil, Rapperswil und Schafisheim führen eine gemeinsame Oberstufe, die Kreisschule Lotten.

Schule Hunzenschwil  
Mizeligasse 6, 5502 Hunzenschwil  
+41 62 889 03 90  
[sekretariat@schule-hunzenschwil.ch](mailto:sekretariat@schule-hunzenschwil.ch)  
[www.schule-hunzenschwil.ch](http://www.schule-hunzenschwil.ch)

Kreisschule Lotten  
Dorfstrasse 15, 5102 Rapperswil  
+41 62 889 23 40  
[schulverwaltung@kslotten.ch](mailto:schulverwaltung@kslotten.ch)  
[www.kslotten.ch](http://www.kslotten.ch)



**Informationen [hallo-aargau.ch](http://hallo-aargau.ch)**  
[www.hallo-aargau.ch](http://www.hallo-aargau.ch) → Deutsch  
→ Schule und Bildung → Bildungssystem



**Schulangebot der Gemeinde**  
[www.hunzenschwil.ch](http://www.hunzenschwil.ch) → Bildung

# Nach der obligatorischen Schulzeit



## Duales Bildungssystem

Nach der Oberstufe werden den Jugendlichen zwei Wege für den Einstieg in den Arbeitsmarkt angeboten: Die Mittelschule oder die Berufslehre.

## Brückenangebote

Brückenangebote sind für Jugendliche, die keine Anschlusslösung finden und solche, die nach der obligatorischen Schulzeit in den Kanton Aargau einreisen.

[www.brueckenangebot.ch](http://www.brueckenangebot.ch)

## Erwachsenenbildung

Erwachsene können einen Berufsabschluss nachholen: Man kann entweder das Qualifikationsverfahren nachholen oder erbrachte Bildungsleistungen validieren lassen.

[www.ag.ch](http://www.ag.ch) → Verwaltung → Departement Bildung, Kultur und Sport → Berufsbildung & Mittelschulen → Bildung für Erwachsene → Berufsabschluss für Erwachsene

## Stipendien

Für Menschen, die ihre Aus- oder Weiterbildung nicht selber finanzieren können, gibt es Stipendien vom Kanton.

[www.ag.ch](http://www.ag.ch) → Verwaltung → Departement Bildung, Kultur und Sport → Hochschulen → Stipendien und Darlehen

## Beratungsstellen

- Die ask! – Beratungsdienste für Ausbildung und Beruf bieten Berufs-, Studien- und Laufbahnberatung an.

[www.beratungsdienste.ch](http://www.beratungsdienste.ch)

- Die Fachstelle HEKS MosaiQ Aargau bietet Beratung und Begleitung für gut ausgebildete Migrant\*innen an.

[www.heks.ch/was-wir-tun/heks-mosaiq-aargau](http://www.heks.ch/was-wir-tun/heks-mosaiq-aargau)



**Berufe und Ausbildungswege**

[www.berufsberatung.ch](http://www.berufsberatung.ch) → Berufe

# Kultur & Treffpunkte



## Veranstaltungen

Integration gelingt am besten in ungezwungener Atmosphäre: Nehmen Sie an öffentlichen Anlässen teil und besuchen Sie lokale Treffpunkte und Begegnungsorte.

[www.hunzenschwil.ch](http://www.hunzenschwil.ch) → Aktuelles → Anlässe

## Vereine

In der Schweiz gibt es 80'000-100'000 Vereine, davon gehört fast die Hälfte dem Sportbereich an. Die Beteiligung am Vereinsleben ist eine wichtige Form der Teilnahme am gesellschaftlichen Leben.

[www.hunzenschwil.ch](http://www.hunzenschwil.ch) → Freizeit → Vereinsliste

## Für Jugendliche

Die Regionale Jugendarbeit Lotten (RJL) begleitet Jugendliche in der Entwicklung zum Erwachsenenwerden. Sie bietet Jugendlichen von der 5. Klasse bis 20 Jahren altersgerechte Angebote in ihrer Freizeit sowie den Jugendtreff «Chill-in» an.

[www.jugendarbeit-lotten.ch](http://www.jugendarbeit-lotten.ch)

## Kulturlegi

Dank der Kulturlegi können auch Menschen mit geringem Einkommen Angebote in den Bereichen Freizeit, Kultur, Sport und Bildung nutzen.

[www.kulturlegi.ch/aargau](http://www.kulturlegi.ch/aargau)



### Angebote soziale Integration

[www.integrationsaargau.ch/angebote](http://www.integrationsaargau.ch/angebote)



### Kostenlose Freizeitangebote

[www.integrationregionaarau.ch](http://www.integrationregionaarau.ch)  
→ Newsletter und Monatsprogramm



### Angebot Pfadi in 16 Sprachen

[www.pfadi.swiss](http://www.pfadi.swiss) → Alles über Pfadi  
→ Publikationen & Downloads  
→ Downloadbereich



### Freizeitangebot

[www.hunzenschwil.ch](http://www.hunzenschwil.ch) → Freizeit



### Gratis ins Museum

[www.ag.ch](http://www.ag.ch) → Verwaltung → Departement Bildung, Kultur und Sport → Kultur  
→ Kulturvermittlung → Eingeladen

# Informationen für Familien



Die Gemeinde Hunzenschwil unterstützt die Vereinbarkeit von Familie und Beruf. Wenn Sie auf Unterstützung bei der Kinderbetreuung angewiesen sind, gibt es verschiedene Möglichkeiten.

Die K&F KiTS GmbH bietet in Hunzenschwil eine individuelle schulergänzende Kinderbetreuung ab Kindergartenbeginn bis zur 6. Primarstufe an.

Tagesstrukturen Hunzenschwil  
Schulgasse 4, 5502 Hunzenschwil  
+41 79 669 64 63

[leitung@tagesstrukturen-hunzenschwil.ch](mailto:leitung@tagesstrukturen-hunzenschwil.ch)  
[www.hunzenschwil.ch](http://www.hunzenschwil.ch) → Bildung → Tagesstrukturen



#### Tagesstrukturen Hunzenschwil

[www.kits-gmbh.ch](http://www.kits-gmbh.ch) → Betreuung  
→ Tagesstrukturen  
→ Tagesstrukturen Hunzenschwil



#### Mehrsprachige App für Eltern

[www.parentu.ch](http://www.parentu.ch)



#### Angebote Familie und Kinder

[www.integrationsaargau.ch/angebote](http://www.integrationsaargau.ch/angebote)  
→ Soziale Integration → Familie & Kinder

#### Subventionen

Die Gemeinden unterstützen in der Regel die Kinderbetreuung und Spielgruppen je nach Einkommen finanziell.

[www.hunzenschwil.ch/reglemente](http://www.hunzenschwil.ch/reglemente)  
→ KiBeG – Kinderbetreuungsreglement

#### Familienzulagen

Die Familienzulagen sollen die Kosten, die den Eltern durch Unterhalt ihrer Kinder entstehen, teilweise ausgleichen.

[www.bsv.admin.ch](http://www.bsv.admin.ch) → Sozialversicherungen → Überblick  
→ Informationen in Leichter Sprache → Die Familienzulagen



#### Suchmaschine Betreuungsplatz

[www.kinderbetreuung-schweiz.ch](http://www.kinderbetreuung-schweiz.ch)



#### Angebot Frühe Kindheit Aargau

[www.ag.ch](http://www.ag.ch) → Verwaltung → Departement  
Gesundheit und Soziales → Soziales  
→ Familie → Für Privatpersonen  
→ Angebotsübersicht Frühe Kindheit

# Beratungsstellen



## Eltern

Die Mütter- und Väterberatung (mvb) bietet kostenlose Beratung für Eltern und Bezugspersonen von Kindern ab Geburt bis fünf Jahre. Sie können die Beratung in einer Beratungsstelle Ihrer Gemeinde, bei Ihnen zu Hause, per Telefon, per E-Mail oder per Chat in Anspruch nehmen.

[www.mvb-aarauplus.ch](http://www.mvb-aarauplus.ch)

## Jugendliche

- Pro Juventute unterstützt Kinder und Jugendliche mit Angeboten, Unterstützung, Projekten und Beratung.

[www.147.ch](http://www.147.ch)

- Die Schulsozialarbeit / der Schulsozialdienst berät Kinder und Jugendliche vor Ort.
  - [www.schule-hunzenschwil.ch](http://www.schule-hunzenschwil.ch) → Schule+ → Schulsozialarbeit
  - [www.kslotten.ch](http://www.kslotten.ch) → SuS & Eltern → Schulsozialarbeit

## Alter

- Pro Senectute ist als regionale Anlauf- und Beratungsstelle für das Alter zuständig:

[www.ag.prosenectute.ch](http://www.ag.prosenectute.ch)

- Die Fachstelle HEKS AltuM bietet Menschen mit Migrationshintergrund ab 55 Jahren Unterstützung bei alltags- und altersrelevanten Anliegen.

[www.heks.ch](http://www.heks.ch) → Angebot → Alter und Migration  
→ Aargau HEKS AltuM



### Weitere Anlauf- und Beratungsstellen

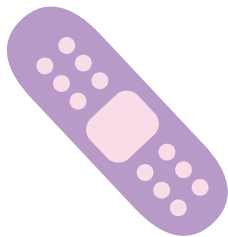
[www.ag.ch](http://www.ag.ch) → Verwaltung  
→ Departement Gesundheit und Soziales  
→ Soziales → Familie → Privatpersonen  
→ Anlauf- und Beratungsstellen



### Soziale Organisationen

[www.hunzenschwil.ch](http://www.hunzenschwil.ch) → Verwaltung  
→ Soziale Organisationen

# Medizinische Versorgung & Krankenkasse



## Medizinische Versorgung

Die Apotheke ist eine wichtige erste Anlaufstelle bei gesundheitlichen Beschwerden. Hausärzt\*innen sind für die medizinische Grundversorgung zuständig und üblicherweise die erste Anlaufstelle bei Krankheit und Unfall. Notfälle sind ernste oder lebensbedrohliche Situationen und werden im Notfalldienst eines Spitals während 24 Stunden behandelt.

Ärzteverzeichnis:  
[www.doctorfmh.ch](http://www.doctorfmh.ch)

## Krankenkasse

Die Grundversicherung der Krankenkasse ist obligatorisch und muss in den ersten drei Monaten nach der Einreise abgeschlossen werden. Zusatzversicherungen sind freiwillig. Die Höhe der monatlichen Prämie ist vom Wohnort abhängig.

## Prämienverbilligung

Der Kanton Aargau gewährt Einwohner\*innen in bescheidenen wirtschaftlichen Verhältnissen finanzielle Beiträge für die obligatorische Krankenpflegeversicherung. Diese muss jährlich neu angemeldet werden.  
[www.sva-aargau.ch/pv](http://www.sva-aargau.ch/pv)



**Informationen hallo-aargau.ch**  
[www.hallo-aargau.ch](http://www.hallo-aargau.ch) → Deutsch  
 → Gesundheit → Gesundheitssystem



**Informationen in Leichter Sprache**  
[www.priminfo.admin.ch](http://www.priminfo.admin.ch)

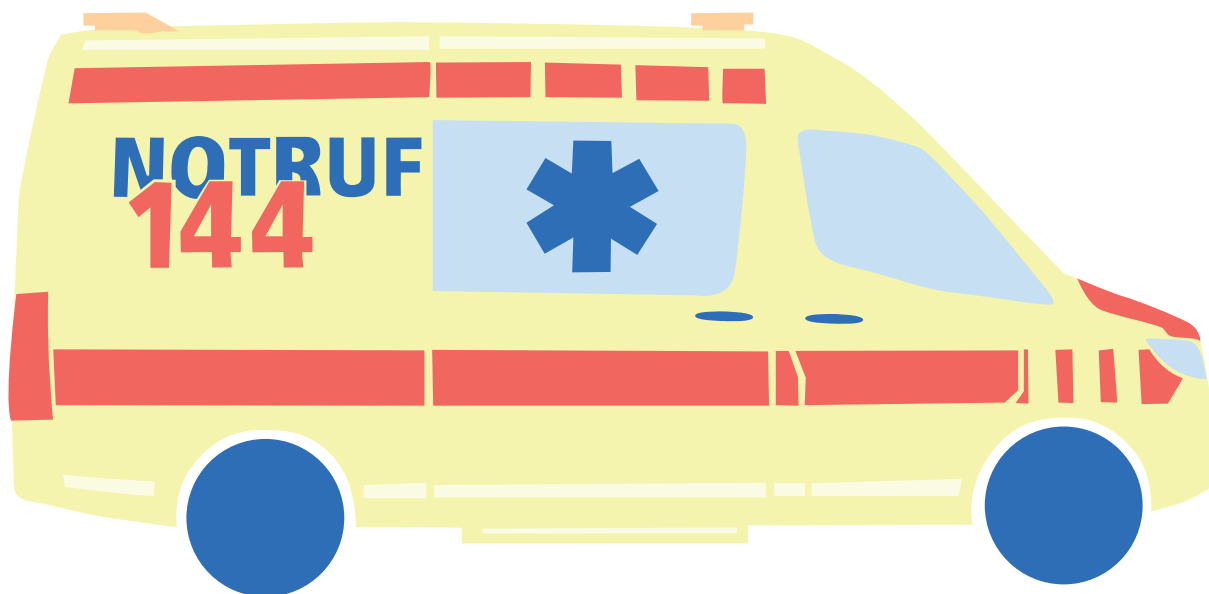


**Gesundheitsinformationen vom Schweizerischen Roten Kreuz (SRK)**  
[www.migesplus.ch](http://www.migesplus.ch)



**Bildbasierte Kommunikation**  
[www.talkingpictures.ch](http://www.talkingpictures.ch)

# Notfall-Kontakte



Notfallnummern sind jeden Tag während 24 Stunden erreichbar. Die Kurznummern (3 Stellen) sind immer kostenlos.

<b>112</b>	<b>Allgemeine Notrufnummer</b>
<b>117</b>	<b>Polizei</b>
<b>118</b>	<b>Feuerwehr</b>
<b>144</b>	<b>Erste Hilfe / Rettungsdienst (Ambulanz)</b>
<b>145</b>	<b>Gift-Notruf</b>
<b>143</b>	<b>Dargebotene Hand</b> Beratung für Erwachsene
<b>147</b>	<b>Pro Juventute</b> Beratung für Kinder und Jugendliche

**0800 300 001**  
**0848 361 361**

**Notfall-Apotheke**  
**Notfall-Zahnarzt**

**0848 35 45 55**

**Elternnotruf**

**+41 62 823 86 00**

**Frauenhaus**  
**Aargau-Solothurn**

**+41 56 462 20 10**

**Psychiatrischer Notfall**  
**Kinder und Jugendliche**  
**Psychiatrischer Notfall**  
**Erwachsene**

**+41 56 481 60 06**



**Alarm-App bei Katastrophen und Notlagen**  
[www.alert.swiss](http://www.alert.swiss)



**Notfalltreffpunkte Aargau**  
[www.notfalltreffpunkt.ch](http://www.notfalltreffpunkt.ch)

# Beratungsstellen



## Für Jugendliche

- Der Jugendpsychologische Dienst ask! berät und begleitet Jugendliche, junge Erwachsene und ihre Bezugspersonen bei schulischen, beruflichen oder persönlichen Herausforderungen.  
[www.beratungsdienste.ch/jpd](http://www.beratungsdienste.ch/jpd)
- Caritas bietet Jugendberatung für Jugendliche von 14 bis 25 Jahren an sowie Gesprächsgruppen für Kinder von getrennt lebenden Eltern.  
[www.caritas-regio.ch](http://www.caritas-regio.ch) → Angebote → Beratung → Jugendberatung

## Häusliche Gewalt

- Die Anlaufstelle gegen häusliche Gewalt (AHG) begleitet und berät sowohl gewaltbetroffene als auch gewaltausübende Personen.  
[www.ahg-aargau.ch](http://www.ahg-aargau.ch)
- Die Opferberatung berät und begleitet Personen, die Opfer einer Straftat wurden, körperliche oder sexuelle Gewalt erfahren, bedroht werden oder Opfer eines Verkehrsunfalls wurden.  
[www.opferberatung-ag.ch](http://www.opferberatung-ag.ch)
- Im Frauenhaus finden Frauen mit oder ohne Kinder Schutz und Unterkunft, wenn sie häusliche Gewalt erleben.  
[www.frauenhaus-ag-so.ch](http://www.frauenhaus-ag-so.ch)
- Im Verein ZwüscheHalt finden Männer mit oder ohne Kinder Schutz und Unterkunft, wenn sie häusliche Gewalt erleben.  
[www.zwueschehalt.ch](http://www.zwueschehalt.ch)

## Behinderung

Pro Infirmis ist eine regional tätige Beratungsstelle für Menschen mit Behinderungen und ihre Angehörigen.

[www.proinfirmis.ch](http://www.proinfirmis.ch)

## Sucht

Die Suchtberatung ags berät zu Themen wie Alkohol, Medikamentensucht, Drogen oder bei Verhaltensabhängigkeiten wie Online-, Kauf- oder Sexsucht.

[www.suchtberatung-ags.ch](http://www.suchtberatung-ags.ch)

## Sexualität

Die Beratungsstelle seges berät bei Fragen rund um Sexualität, Schwangerschaft, sexuell übertragbare Krankheiten und sexuelle Bildung.

[www.seges.ch](http://www.seges.ch)

## Für Geflüchtete

Der Verein Psy4Asyl engagiert sich für die Verbesserung der psychischen Gesundheit von Asylsuchenden, anerkannten und abgewiesenen Geflüchteten, welche im Kanton Aargau wohnen.

[www.psy4asyl.ch](http://www.psy4asyl.ch)



### Tipps, Ideen und Angebote für Fremdsprachige

[www.ag.ch/psychischegesundheit](http://www.ag.ch/psychischegesundheit)

→ Angebote für die Öffentlichkeit / Kampagnen → Tipps, Ideen und Angebote für Fremdsprachige

# Wohnungssuche & Hausordnung



## Wohnung suchen

Eine Wohnung kann auf Online-Wohnungsmärkten, in Lokalzeitungen, an Anschlagbrettern oder durch Bekannte gefunden werden. Nach einem Besichtigungstermin bewirbt man sich mit einem Formular und Betriebsregistrauszug.

## Versicherungen

Die Hausratversicherung deckt Schäden und Verlust von privaten Sachen. Die Privathaftpflichtversicherung zahlt, wenn Sie Personen Schaden zufügen oder deren Eigentum beschädigen.

## Hausordnung & Nachbarschaft

In der Hausordnung sind Regeln wie Nachtruhe, Mittagsruhe, Nutzung gemeinsamer Plätze (Eingang, Treppenhaus, Waschküche, Abstellplätze) festgehalten. Eine gute Beziehung mit der Nachbarschaft kann eine Bereicherung sein und in verschiedenen Situationen weiterhelfen.

## Mieterinnen- und Mieterverband

Die Beratungsstelle unterstützt Sie bei allen Fragen rund um die Miete. Für Mitglieder sind die meisten Beratungsangebote kostenlos.

Mieterinnen- und Mieterverband Aargau  
Bachstrasse 2, Postfach, 5600 Lenzburg 1

+41 62 888 10 38

[info@mvag.ch](mailto:info@mvag.ch)

[www.mieterverband.ch/mv-ag](http://www.mieterverband.ch/mv-ag)



Informationen [hallo-aargau.ch](http://hallo-aargau.ch)

[www.hallo-aargau.ch](http://www.hallo-aargau.ch) → Deutsch → Gut zu wissen → Private Haftpflichtversicherung



Mehrsprachige Broschüre  
«Wohnen in der Schweiz»

[www.bwo.admin.ch](http://www.bwo.admin.ch) → Wie wir wohnen  
→ Broschüre «Wohnen in der Schweiz»  
→ Broschüre in 19 Sprachen



# ÖV, Velo & Auto



## Öffentlicher Verkehr (ÖV)

Im ÖV benötigen alle Personen ab sieben Jahren ein Ticket, welches vor der Fahrt gelöst werden muss (Automat, App, Schalter). Jugendliche bis 16 Jahre fahren zum halben Preis. Für Erwachsene gibt es verschiedene Abonnemente, mit denen die Nutzung des öffentlichen Verkehrs günstiger wird (Halbtax, GA Night, Juniorkarte, Monatsabonnemente, GA).

Vergünstigte Tageskarten:

[www.spartageskarte-gemeinde.ch](http://www.spartageskarte-gemeinde.ch)

## Velo

Interkulturelle Fahrrad-Kurse oder Velofahrkurse für Kinder werden von Pro Velo Region Aarau angeboten.

[www.proveloarau.ch](http://www.proveloarau.ch)

## Auto

Die Benützung der Strassen ist gebührenfrei. Eine Ausnahme sind die Autobahnen: Wer die Autobahnen benutzen will, muss jedes Jahr eine Vignette kaufen. Verkehrsregeln haben eine hohe Bedeutung. Um in der Schweiz Auto oder Motorrad fahren zu dürfen, benötigt man einen gültigen Führerausweis. Ausländische Führerausweise müssen nach Zuzug innerhalb von zwölf Monaten umgewandelt werden. Auch das Fahrzeug muss innerhalb von zwölf Monaten in der Schweiz eingelöst (immatriculiert) werden.

Strassenverkehrsamt Aargau  
Postfach, 5001 Aarau  
+41 62 886 23 23

[www.ag.ch](http://www.ag.ch) → Verwaltung → Departement Volkswirtschaft und Inneres → Strassenverkehr



**Informationen hallo-aargau.ch**  
[www.hallo-aargau.ch](http://www.hallo-aargau.ch) → Deutsch  
→ Mobilität



**Schweizerische Bundesbahnen (SBB)**  
[www.sbb.ch](http://www.sbb.ch)



**SBB: Barrierefreies Reisen**  
[www.sbb.ch](http://www.sbb.ch) → Reiseinformationen  
→ Barrierefrei reisen

# Rechtliche Grundlagen



## Staatssekretariat für Migration (SEM)

Das SEM regelt, unter welchen Bedingungen jemand in die Schweiz einreisen, hier leben und arbeiten darf, und es entscheidet, wer Schutz vor Verfolgung erhält.

## Amt für Migration und Integration Kanton Aargau (MIKA)

Im Kanton Aargau ist das MIKA für die ausländer- und asylrechtlichen Belange zuständig:

Amt für Migration und Integration Kanton Aargau

Bahnhofstrasse 88, 5001 Aarau

+41 62 835 18 60

[migrationsamt@ag.ch](mailto:migrationsamt@ag.ch)

[www.ag.ch/de/verwaltung/dvi/migration-integration](http://www.ag.ch/de/verwaltung/dvi/migration-integration)

## Beratungsstellen

- Bei den unentgeltlichen Rechtsauskunftsstellen des Aargauischen Anwaltsverbands erhalten Sie eine erste Orientierungshilfe.  
[www.anwaltsverband-ag.ch](http://www.anwaltsverband-ag.ch) → Rechtsauskunft
- Die unentgeltliche Rechtsauskunftsstelle des Aargauischen Gewerkschaftsbundes bietet eine rechtliche Ersteinschätzung sowie Auskunft und Rat für das weitere Vorgehen.  
[www.agb.ch/rechtsauskunft](http://www.agb.ch/rechtsauskunft)
- In der Frauenzentrale führen Rechtsanwältinnen, die Mitglieder der Frauenzentrale sind, unentgeltliche Rechtsberatungen durch. Die Anwältinnen geben jeder Person Auskunft.  
[www.rechtsberatung-ag.ch](http://www.rechtsberatung-ag.ch)



### Bundesverfassung (BV)

[www.fedlex.admin.ch/eli/cc/1999/404/de](http://www.fedlex.admin.ch/eli/cc/1999/404/de)



### Ausländer- und Integrationsgesetz (AIG)

[www.fedlex.admin.ch/eli/cc/2007/758/de](http://www.fedlex.admin.ch/eli/cc/2007/758/de)



### Bürgerrechtsgesetz (BüG)

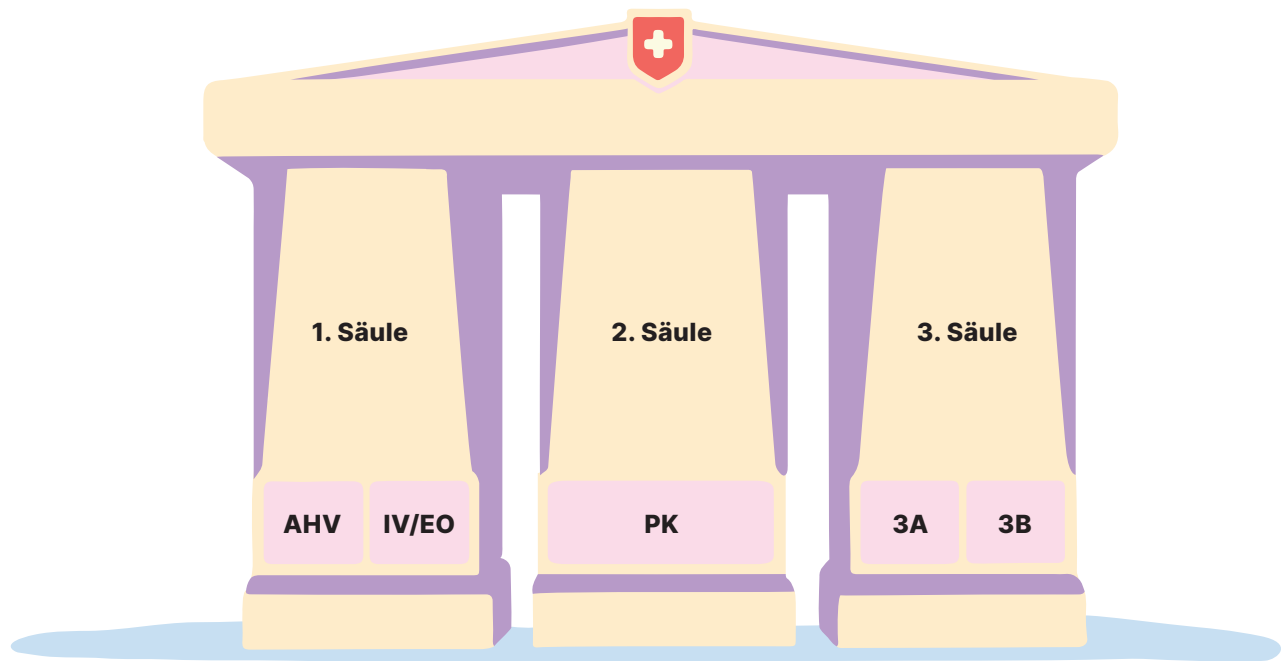
[www.fedlex.admin.ch/eli/cc/2016/404/de](http://www.fedlex.admin.ch/eli/cc/2016/404/de)



### Asylgesetz (AsylG)

[www.fedlex.admin.ch/eli/cc/1999/358/de](http://www.fedlex.admin.ch/eli/cc/1999/358/de)

# Soziale Sicherheit



## Sozialversicherungen

Die Schweiz hat ein gutes und sicheres Sozialsystem. Die Sozialversicherungen helfen Menschen in der Schweiz bei diesen Risiken: Alter, Todesfall, Invalidität, Krankheit, Unfall, Kinder, Mutterschaft, Arbeitslosigkeit.

## Sozialversicherungsanstalt (SVA) Aargau

Die SVA Aargau umfasst die kantonale Ausgleichskasse, die Familienausgleichskasse des Kantons Aargau und die Invalidenversicherung. Auf der Webseite finden Sie Informationen in vielen Sprachen:

- Sozialversicherungsanstalt Aargau  
Bahnhofplatz 3C, 5001 Aarau  
+41 62 836 81 81  
[info@sva-ag.ch](mailto:info@sva-ag.ch)  
[www.sva-aargau.ch](http://www.sva-aargau.ch)
- SVA-Zweigstelle Hunzenschwil  
+41 62 889 03 33  
[www.hunzenschwil.ch](http://www.hunzenschwil.ch) → Verwaltung → Abteilungen  
→ Gemeindezweigstelle SVA

## 3-Säulen-Prinzip

Personen, die in der Schweiz erwerbstätig sind, müssen von ihrem Lohn Beiträge an diese staatlichen Versicherungen zahlen: Alters- und Hinterlassenenversicherung (AHV), Invalidenversicherung (IV) und Erwerbsersatzordnung (EO) (1. Säule). Diese Beiträge werden direkt vom Lohn abgezogen. Auch die Pensionskasse (2. Säule) wird direkt vom Lohn abgezogen. Die freiwillige Altersvorsorge (3. Säule) kann direkt bei Versicherungen oder Banken abgeschlossen werden.



### Mehrsprachige Broschüre Sozialversicherungen

[www.sem.admin.ch](http://www.sem.admin.ch) → Publikationen & Service → Publikationen «Broschüre Sozialversicherungen: Aufenthalt in der Schweiz und Ausreise»



### Informationen in Leichter Sprache

[www.bsv.admin.ch](http://www.bsv.admin.ch)  
→ Sozialversicherungen → Überblick  
→ Informationen in Leichter Sprache

# Finanzen



## Steuern

Jede Person, die in der Schweiz wohnt, arbeitet oder einkauft, muss Steuern bezahlen. Die Steuerbelastung ist in der Schweiz vom Wohnort abhängig. Die wichtigsten Steuern für Privatpersonen sind die Einkommens-, Vermögens- und Mehrwertsteuer.

Abteilung Steuern Hunzenschwil  
Schulgasse 2, 5502 Hunzenschwil  
+41 62 889 03 15  
[steuern@hunzenschwil.ch](mailto:steuern@hunzenschwil.ch)  
[www.hunzenschwil.ch](http://www.hunzenschwil.ch) → Verwaltung  
→ Abteilungen → Steuern

## Quellensteuer

Ausländer\*innen bezahlen Quellensteuer, welche direkt vom Lohn abgezogen wird. Ab Niederlassungsbewilligung C muss eine reguläre Steuererklärung ausgefüllt werden.

Kantonales Steueramt, Sektion Quellensteuer  
Tellistrasse 67, 5001 Aarau  
+41 62 835 26 66  
[www.ag.ch](http://www.ag.ch) → Verwaltung → Departement Finanzen und Ressourcen → Steuern → Quellensteuer

## Budget- und Schuldenberatung Aargau-Solothurn

Die Beratungsstelle unterstützt Sie bei Fragen rund um Ihre Finanzen. Sie erhalten viele nützliche Informationen rund um die Themen Budgetplanung, Betreuung, Pfändung und Schulden.

- Budgetberatung Aargau  
Vordere Vorstadt 16, 5000 Aarau  
+41 62 822 84 34  
[info@budgetberatung-aargau.ch](mailto:info@budgetberatung-aargau.ch)  
[www.schulden-ag-so.ch](http://www.schulden-ag-so.ch) → Budgetberatung → Anmeldung
- Schuldenberatung Aargau-Solothurn  
Effingerweg 12, 5001 Aarau  
+41 62 822 82 11  
[info@schulden-ag-so.ch](mailto:info@schulden-ag-so.ch)  
[www.schulden-ag-so.ch](http://www.schulden-ag-so.ch) → Schuldenberatung → Anmeldung



Informationen [hallo-aargau.ch](http://hallo-aargau.ch)  
[www.hallo-aargau.ch](http://www.hallo-aargau.ch) → Deutsch  
→ Geld und Steuern

# Impressum

## **Konzept Leitfaden Erstinformation**

Louise Leibundgut, RIF Aarau  
Carol Karafiat und Nadine Ringele, RIF Brugg

## **Leitfaden Erstinformation Hunzenschwil**

RIF Aarau, in Zusammenarbeit mit der Gemeinde

Stadt Aarau, Sektion Gesellschaft  
Regionale Integrationsfachstelle Aarau  
Heinerich-Wirri-Strasse 3, 5000 Aarau  
[integrationregion@aarau.ch](mailto:integrationregion@aarau.ch)  
[www.integrationregionaarau.ch](http://www.integrationregionaarau.ch)

## **Copyright Hallo Aargau**

Einige der publizierten Inhalte wurden direkt von [www.hallo-aargau.ch](http://www.hallo-aargau.ch) übernommen (©Amt für Migration und Integration Kanton Aargau (MIKA), 2015). Wir bedanken uns bei unserem Partner für die kostenlose Verwendung.

## **Gestaltung, Illustration und konzeptionelle Beratung**

Nadine Nützi, Bé Wegmann und Tobias Jäggli,  
zeitgeist.ch

zeitgeist  
Stadthöfli 3, 5000 Aarau  
[www.zeitgeist.ch](http://www.zeitgeist.ch)

## **Fotografie**

©Gemeinde Hunzenschwil

## **Zuletzt aktualisiert**

Februar 2025